



คณะวิทยาการจัดการและสารสนเทศศาสตร์

แผนกลยุทธ์

คณะวิทยาการจัดการและสารสนเทศศาสตร์

มหาวิทยาลัยพะเยา

(พ.ศ. 2558–2561)

มิถุนายน 2560

คณะวิทยาการจัดการและสารสนเทศศาสตร์

มหาวิทยาลัยพะเยา

แผนกลยุทธ์คณะวิทยาการจัดการและสารสนเทศศาสตร์

ในช่วงปีงบประมาณ 2558-2561

1. ข้อมูลพื้นฐาน

ตามที่มหาวิทยาลัยนเรศวร ตระหนักถึงความสำคัญของการกระจายโอกาสทางการศึกษาและความเสมอภาคทางการศึกษาระดับอุดมศึกษาให้กับประชาชนอย่างทั่วถึงจึงได้เสนอจัดตั้งวิทยาเขตสารสนเทศพะเยาขึ้น ซึ่งคณะรัฐมนตรีได้พิจารณาให้ความเห็นชอบเมื่อวันที่ 20 มิถุนายน พ.ศ. 2538 และเปลี่ยนชื่อเป็นวิทยาเขตสารสนเทศในวันที่ 8 ตุลาคม พ.ศ. 2539 โดยเริ่มแรกได้มีการจัดการเรียนการสอนระบบโทรภาคในสาขาวิชาการจัดการธุรกิจโดยใช้ห้องเรียนของโรงเรียนพะเยาพิทยาคมพร้อมกับการก่อสร้างอาคารที่ตำบลแม่กาควบคู่กันไป ปีต่อมา มีการจัดการเรียนการสอนในสาขาวิชาการบัญชี และบริหารธุรกิจมหาบัณฑิต เมื่ออาคารที่ตำบลแม่กาสร้างเสร็จจึงได้ย้ายการเรียนการสอนมาที่ตำบลแม่กา เมื่อเดือนมิถุนายน พ.ศ. 2542 และมีการจัดการเรียนการสอนในระบบภาคปกติสาขาวิชาการจัดการธุรกิจและการบัญชีในวันทำการปกติและระบบโทรภาคในวันเสาร์-อาทิตย์ โดยมีโครงสร้างสังกัดกลุ่มศิลปศาสตร์และเปลี่ยนชื่อเป็นกลุ่มวิทยาการจัดการและสารสนเทศศาสตร์ในวันที่ 28 มีนาคม พ.ศ. 2547 และเปลี่ยนชื่อเป็นสำนักวิชาวิทยาการจัดการและสารสนเทศศาสตร์ ซึ่งมีฐานะเทียบเท่าภาควิชาในวันที่ 1 ตุลาคม พ.ศ. 2547 มีการจัดการเรียนการสอนใน 4 สาขาวิชาคือ การจัดการธุรกิจ การบัญชี การประชาสัมพันธ์ และการท่องเที่ยว ต่อมาวันที่ 16 กรกฎาคม พ.ศ. 2547 จัดการเรียนการสอนเพิ่มขึ้นอีก 1 สาขาวิชาคือเศรษฐศาสตร์และปีพ.ศ. 2550 จัดการเรียนการสอนเพิ่มขึ้นอีก 2 สาขาวิชาได้แก่ การเงินและการธนาคาร และ สารสนเทศเพื่อการสื่อสารตามลำดับและมหาวิทยาลัยนเรศวร วิทยาเขตพะเยาได้รับการยกฐานะเป็นมหาวิทยาลัยพะเยาทำให้สำนักวิชาวิทยาการจัดการและสารสนเทศศาสตร์ก็เปลี่ยนสถานะจากสำนักวิชามาเป็นคณะวิชาในวันที่ 1 ตุลาคม พ.ศ. 2554 ซึ่งเป็นไปตามพระราชบัญญัติมหาวิทยาลัยพะเยา

ปัจจุบัน คณะวิทยาการจัดการและสารสนเทศศาสตร์มีการจัดการเรียนการสอนทั้งในระดับปริญญาตรี ปริญญาตรีคู่ขนาน ทั้งในคณะและนอกคณะวิทยาการจัดการและสารสนเทศศาสตร์และนิสิตระดับบัณฑิตศึกษา ทั้งระดับปริญญาโทและปริญญาเอก โดยมีนิสิตจำนวนทั้งสิ้น 2,520 คน จำแนกเป็นระดับปริญญาตรีมากที่สุด ร้อยละ 88.06 รองลงมาเป็นปริญญาตรีคู่ขนานร้อยละ 8.97 และ ระดับบัณฑิตศึกษาร้อยละ 2.98 ตามลำดับ โดยระดับปริญญาตรีนั้นนิสิตสาขาวิชาการบัญชีมีมากที่สุดร้อยละ 19.60 ของระดับปริญญาตรีทั้งหมด รองลงมา เป็นสาขาวิชาการจัดการธุรกิจร้อยละ 15.23 และสาขาวิชาการเงินและการธนาคารร้อยละ 13.61 ตามลำดับ สำหรับนิสิตที่น้อยที่สุดได้แก่สาขาวิชาการประชาสัมพันธ์ร้อยละ 5.54 เท่านั้น ปริญญาตรีคู่ขนานนั้น ร้อยละ

72.12 เป็นนิสิตคู่ขนานต่างคณะมากที่สุดสำหรับนิสิตคู่ขนานภายในคณะร้อยละ 27.88 ทั้งนี้คู่ขนานนิติศาสตร์
 บัณฑิตและการบัญชีมากที่สุด รองลงมาเป็นการจัดการธุรกิจและเศรษฐศาสตร์ สำหรับบัณฑิตศึกษานั้น นิสิต
 ปริญญาโทวิภาค 2 ภาคการศึกษามากที่สุดร้อยละ 36.00 ของบัณฑิตศึกษาทั้งหมด

ตารางที่ 1 จำนวนนิสิตระดับปริญญาตรีและระดับบัณฑิตศึกษาคณะวิทยาการจัดการและสารสนเทศศาสตร์ หน่วย : คน

| ระดับการศึกษา | สาขาวิชา | ปี 1 | ปี 2 | ปี 3 | ปี 4 | ปี5-8 | รวม |
|------------------------------------|----------------------------------------------------|------|------|------|------|-------|--------------|
| 1.ปริญญาตรี | | | | | | | <u>2,219</u> |
| 1.1.บธ.บ. | 1.1 การจัดการธุรกิจ | 130 | 109 | 87 | 11 | 1 | 338 |
| | 1.2 การท่องเที่ยว | 122 | 90 | 70 | 12 | 3 | 297 |
| 1.2.นศ.บ. | 1.3 การเงินและการธนาคาร | 123 | 93 | 80 | 5 | 1 | 302 |
| 1.3.บช.บ. | 1.4 การตลาด | 95 | 96 | 64 | 21 | 1 | 277 |
| 1.4.ศ.บ. | 2.1 การประชาสัมพันธ์ | 43 | 37 | 38 | 5 | | 123 |
| | 2.2 การสื่อสารสื่อใหม่ | 82 | 80 | 32 | 39 | 10 | 243 |
| | 3.1 การบัญชี | 155 | 114 | 125 | 39 | 2 | 435 |
| | 4.1 เศรษฐศาสตร์ | 62 | 81 | 57 | 3 | 1 | 204 |
| 2.ปริญญาตรีคู่ขนาน | | | | | | | <u>226</u> |
| | 1.การจัดการธุรกิจกับเศรษฐศาสตร์ | 17 | 13 | 10 | 12 | 11 | 63 |
| | 2.นิติศาสตร์กับการบัญชี | 29 | 13 | 7 | 23 | 9 | 81 |
| | 3.สาธารณสุขศาสตร์แขนงอนามัยชุมชนกับ เศรษฐศาสตร์ | 16 | 24 | 13 | | | 53 |
| | 4.แขนงการส่งเสริมสุขภาพกับ เศรษฐศาสตร์ | | | 2 | | | 2 |
| | 5.แขนงอนามัยสิ่งแวดล้อมกับเศรษฐศาสตร์ | 3 | 2 | | | | 5 |
| | 6.แขนงอาชีวอนามัยกับเศรษฐศาสตร์ | 11 | 6 | 4 | | | 22 |
| 3.บัณฑิตศึกษา | | | | | | | <u>75</u> |
| 3.1 ปริญญาโทวิภาคปกติ | | | | | | | |
| - บธ.ม. | บริหารธุรกิจ | 3 | 4 | 1 | 2 | 2 | 12 |
| - ศศ.ม. | การจัดการโรงแรมและการท่องเที่ยว | 6 | 1 | 6 | - | 2 | 15 |
| 3.2 ปริญญาโทวิภาค 3 ภาคการศึกษา | | | | | | | |
| - บธ.ม. | บริหารธุรกิจ | 7 | 11 | 6 | 1 | - | 25 |
| - ศศ.ม. | การจัดการโรงแรมและการท่องเที่ยว | - | - | - | - | - | - |
| 3.3 ปริญญาเอก | | | | | | | |
| -ปร.ด. | การจัดการการท่องเที่ยว | 1 | 5 | 12 | 4 | 1 | 23 |
| รวมทั้งสิ้น | | 905 | 779 | 614 | 177 | 44 | 2,520 |

ที่มา : กองบริการการศึกษา ณ กุมภาพันธ์ พ.ศ.2560

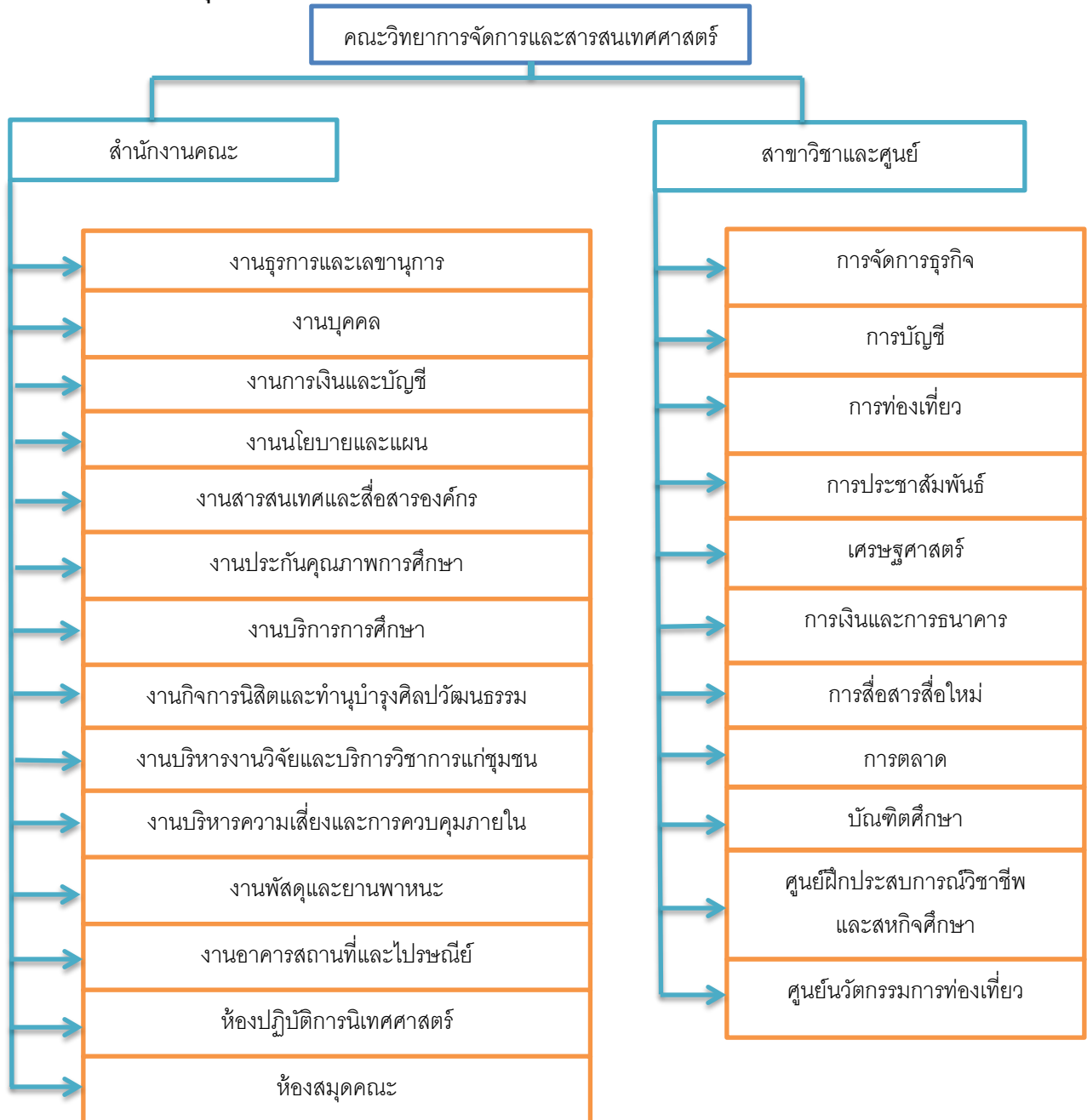
2.ปรัชญา

“บัณฑิตคณะวิทยาการจัดการและสารสนเทศศาสตร์ มหาวิทยาลัยพะเยา เป็นผู้มีความรู้ มีทักษะความชำนาญวิชาชีพ และมีความคิดสร้างสรรค์ที่สามารถประยุกต์ให้เข้ากับสถานการณ์ ตลอดจนเป็นคนดี มีคุณธรรม มีจิตสำนึกรับผิดชอบต่อสังคม”

3. วิสัยทัศน์

“สถาบันอุดมศึกษาชั้นนำ ด้านบริหารธุรกิจ การบัญชี เศรษฐศาสตร์ การท่องเที่ยวและนิเทศศาสตร์ ระดับประเทศที่เป็นพลังสร้างความเข้มแข็งทางธุรกิจและเศรษฐกิจของประเทศ ร่วมรับผิดชอบต่อสังคม”

4. โครงสร้างองค์กรและบุคลากร



คณะวิทยาการจัดการและสารสนเทศศาสตร์มีบุคลากรทั้งสิ้นจำนวน 85 คน โดยเป็นบุคลากรสายวิชาการจำนวน ร้อยละ 76.47 รองลงมาเป็นพนักงานประจำสายสนับสนุนร้อยละ 14.12 และลูกจ้างชั่วคราวสายสนับสนุนร้อยละ 5.88 ตามลำดับ

จำนวนบุคลากรคณะวิทยาการจัดการและสารสนเทศศาสตร์

| ประเภทบุคลากร | ปริญญาเอก | ปริญญาโท | ปริญญาตรี |
|----------------------------------------|-----------|-----------|-----------|
| 1. พนักงานสายวิชาการ | 20 | 45 | - |
| 2. พนักงานสายสนับสนุน | - | 6 | 6 |
| 3. ลูกจ้างชั่วคราว | - | - | 5 |
| 4. พนักงานสายวิชาการตำแหน่ง ผู้ช่วยสอน | - | - | 1 |
| 5. ครู | - | - | 1 |
| รวมทั้งสิ้น | 20 | 52 | 13 |

3. การวิเคราะห์จุดแข็ง จุดอ่อน โอกาส และอุปสรรค (SWOT Analysis)

| จุดแข็ง | จุดอ่อน |
|-----------------------------------------------------------------------------------------------------------------------------------------------------------------------------------------------------------------------------------------------------------------------------------------------------------------------------------------------------------------------------------------------------------------------------------------------------------------------------------------------------------------------------------------------------------------------------------------------------------------------------------------------------------------------------------|--------------------------------------------------------------------------------------------------------------------------------------------------------------------------------------------------------------------------------------------------------------------------------------------------------------------------------------------------------------------------------------------------------------------------------------------------------------------------------------------------------------------------------------------------------------------------------------------------|
| <ol style="list-style-type: none"> 1. หลักสูตรยังเป็นที่ยอมรับและต้องการของตลาดแรงงาน 2. อาจารย์มีความรู้ความเชี่ยวชาญในสาขาวิชาที่หลากหลายและเป็นที่ยอมรับขององค์กรทั้งภาครัฐและภาคเอกชน 3. คณะมีกระบวนการที่สนับสนุนการเผยแพร่ผลงานวิจัยของคณาจารย์ระดับชาติและนานาชาติ 4. คณะและอาจารย์ได้รับการยอมรับจากองค์กรภาครัฐและเอกชนให้ทำหน้าที่รับผิดชอบในการดำเนินงานวิจัยและบริการวิชาการ 5. คณะมีโครงการฯ ในระดับบัณฑิตศึกษามุ่งสร้างความเชี่ยวชาญเฉพาะด้าน 6. อาจารย์อยู่ในวัยหนุ่มสาวและเป็นคนรุ่นใหม่มีพลังงานในการทำงาน | <ol style="list-style-type: none"> 1. อาจารย์ไม่ได้ขอตำแหน่งทางวิชาการตามระยะเวลาที่กำหนด 2. อาจารย์ที่มีคุณวุฒิปริญญาเอกยังต่ำกว่าเกณฑ์ที่มหาวิทยาลัยกำหนด 3. จำนวนการตีพิมพ์เผยแพร่ในงานวิจัยในระดับนานาชาติยังมีจำนวนน้อย 4. ในบางสาขาวิชาอาจารย์มีภาระงานสอนต่ำกว่าภาระงานขั้นต่ำที่มหาวิทยาลัยกำหนด 5. หลักสูตรมีความหลากหลายมากทำให้การบริหารจัดการไม่คล่องตัวมากนัก รวมถึงการสร้างจุดแข็งร่วมกัน 6. ความเป็นปัจเจกชนของอาจารย์ในคณะที่มีค่อนข้างสูง 7. โอกาสในการสร้างความร่วมมือกับศิษย์เก่าที่สำเร็จการศึกษามีน้อย |
| โอกาส | อุปสรรค |
| <ol style="list-style-type: none"> 1. มหาวิทยาลัยเปิดโอกาสให้คณะมีการสร้างเครือข่ายและการบูรณาการทั้งภายในและต่างประเทศ 2. ศาสตร์ทางทหารบริหารธุรกิจ การบัญชี เศรษฐศาสตร์ การท่องเที่ยวและนิเทศศาสตร์เป็นองค์ความรู้ที่มีความจำเป็นต้องเสริมสร้างประสิทธิภาพและประสิทธิผลของหน่วยงานต่างๆ ทั้งภาครัฐและเอกชน 3. รัฐบาลมีนโยบายด้านเศรษฐกิจและสังคมที่เน้นด้านการพัฒนาธุรกิจขนาดกลางและขนาดย่อม (SMEs) ทำให้คณะมีโอกาสในการสร้างเครือข่ายและหาแหล่งทุนวิจัยและบริการวิชาการ 4. สามารถสร้างนวัตกรรมทางด้านหลักสูตรในการเชื่อมโยงกับศาสตร์ต่างๆ เป็นสหสาขาวิชา 5. แหล่งทุนวิจัยที่สอดคล้องกับความเชี่ยวชาญของคณะมีมากและเพิ่มขึ้น | <ol style="list-style-type: none"> 1. การเปิดเสรีทางการค้า บริการด้านการศึกษาระดับอุดมศึกษาทำให้มีการแข่งขันในการจัดการศึกษาเพิ่มสูงมากขึ้น 2. การศึกษาต้นทางมีคุณภาพจำกัด ทำให้คุณภาพนักศึกษาต้อลดลง ส่งผลต่อการจัดการศึกษาและคุณภาพของบัณฑิต 3. การแข่งขันเพื่อความเป็นเลิศทางวิชาการของมหาวิทยาลัยต่างๆ อยู่ในระดับสูงในปัจจุบัน 4. โอกาสที่จะได้บุคลากรทางด้านบริหารธุรกิจ บัญชี เศรษฐศาสตร์ การท่องเที่ยวและนิเทศศาสตร์ ที่จบการศึกษาระดับปริญญาบัณฑิตจากมหาวิทยาลัยที่มีชื่อเสียงที่มีความรู้ความสามารถมีน้อยเมื่อเทียบกับมหาวิทยาลัยส่วนกลาง |

แผนกลยุทธ์ คณะวิทยาการจัดการและสารสนเทศศาสตร์ มหาวิทยาลัยพะเยา พ.ศ. 2558 – 2561

1. ประเด็นยุทธศาสตร์ด้านการเรียนการสอนและพัฒนานิสิต

| จัดการเรียนการสอนที่เน้นให้นิสิตอยู่และเรียน (Live and Learn) อย่างมีความสุข จบไปมีงานทำ และเป็นคนดีของสังคม บัณฑิตมีคุณภาพ ได้มาตรฐานตามคุณลักษณะที่พึงประสงค์ ตอบสนองความเป็นสากลและแข่งขันได้ในประชาคมอาเซียน | | | | | | | | | | | |
|------------------------------------------------------------------------------------------------------------------------------------------------------------------------------------------------------------------|-------------------------------------------------------------------------------------------------------------------------------------------------------------------------------------------------------------------------------------------------------------------------------------------------------------|------------------------------------------------------------------------------------------------|-------------------------------------|--------------------------|------|------|------|---------------------|--------------------|-----------------|--------------------|
| แผนพัฒนาการเรียนการสอน และแผนพัฒนาบัณฑิตศึกษา | | | | | | | | | | | |
| กลยุทธ์ | แนวปฏิบัติ | ตัวบ่งชี้ความสำเร็จตามกลยุทธ์ | ค่าเฉลี่ยผลงานย้อนหลัง 3 ปี (ถ้ามี) | ค่าเป้าหมายของปีงบประมาณ | | | | ผู้รับผิดชอบกลยุทธ์ | สนับสนุน Main KPIs | | |
| | | | | 2558 | 2559 | 2560 | 2561 | | อัตรลักษณ์ข้อที่ | เอกลักษณ์ข้อที่ | บริหารจัดการข้อที่ |
| กลยุทธ์ที่ 1 ส่งเสริมและพัฒนาขีดความสามารถในการพัฒนาอาจารย์ทั้งทางด้านวิชาการ คุณวุฒิ และการสอน | 1. จัดทำคำสั่งคณะกรรมการ/ผู้รับผิดชอบ ส่งเสริมและพัฒนาขีดความสามารถในการพัฒนาอาจารย์และ/หรือนิสิต เช่น 2.1 การลาศึกษาต่อของคณาจารย์ 2.2 การฝึกอบรมในสาขาวิชาชีพ 2.3 การฝึกอบรมเพื่อตำแหน่งทางวิชาการ 2.4 สร้างเครือข่ายวิชาการ 2.5 ฝึกอบรมภาษาอังกฤษระยะสั้น ในต่างประเทศของคณาจารย์และนิสิต | 1. ร้อยละของจำนวนอาจารย์ใหม่ที่เข้าร่วมโครงการมีความรู้ความเข้าใจในการใช้งานระบบบริการการศึกษา | - | 50 | 60 | 70 | 80 | ฝ่ายวิชาการ | 6 | - | 1 |
| | | 2. จำนวนเพิ่มขึ้นของอาจารย์ที่มีวุฒิปริญญาเอก | 1 | 5 | 5 | 5 | 5 | ฝ่ายวิชาการ | 6 | - | 1 |
| | | 3. ร้อยละของอาจารย์ที่มีผลการประเมินการสอนเกินกว่า 3.51 | 100 | 100 | 100 | 100 | 100 | ฝ่ายวิชาการ | 6 | - | 1 |

| กลยุทธ์ | แนวปฏิบัติ | ตัวบ่งชี้ความสำเร็จ ตามกลยุทธ์ | ค่าเฉลี่ย ผลงาน ย้อนหลัง 3 ปี (ถ้ามี) | ค่าเป้าหมายของปีงบประมาณ | | | | ผู้รับผิดชอบ กลยุทธ์ | สนับสนุน Main KPIs กลุ่ม | | |
|---------|-------------------------------------------------------------------------------------------------------------------------------------|-------------------------------------------------------------------------------------------------------------------------------------------|------------------------------------------------|--------------------------|------|------|------|-----------------------------------|-----------------------------|-------------------------|----------------------------|
| | | | | 2558 | 2559 | 2560 | 2561 | | อัต ลักษณ์ ข้อที่ | เอก ลักษณ์ ข้อที่ | บริหาร จัดการ ข้อที่ |
| | | | | | | | | | | | |
| | 3. ติดตามและประเมินผลสำเร็จของการ ดำเนินงานเพื่อใช้ในการตัดสินใจ 4. ปรับปรุงและแก้ไขผลการดำเนินงานเพื่อ เตรียมการในปีต่อไป | 4. จำนวนการเพิ่มขึ้นของ อาจารย์ที่มีตำแหน่งทาง วิชาการ | 1 | 2 | 3 | 4 | 5 | ฝ่ายวิชาการ | 6 | - | 1 |
| | | 5. ร้อยละของจำนวน บุคลากรสายวิชาการที่ ได้รับการพัฒนาศักยภาพ ของอาจารย์ในการผลิต ตำรา / เอกสาร ประกอบการสอน/สื่อการ สอน | - | 40 | 50 | 60 | 70 | ฝ่ายวิชาการ | 6 | - | 1 |
| | | 6. ร้อยละของเอกสาร ประกอบการสอน/ตำราที่ จัดการเรียนการสอนในแต่ ละภาคการศึกษา | 4 | 10 | 10 | 15 | 15 | ฝ่ายวิชาการ | 6 | - | 1 |
| | | 7. จำนวนเครือข่ายความ ร่วมมือทางวิชาการ คุณภาพอาจารย์และอื่น ๆ | 5 | 5 | 7 | 8 | 10 | ฝ่ายวิชาการ | 5,6,8 | 2 | 1 |
| | | 8. ร้อยละของจำนวน นิสิตสหกิจศึกษาที่เพิ่มขึ้น | 20 | 20 | 20 | 20 | 20 | ฝ่ายวิชาการ ฝ่ายสหกิจ ศึกษา | 5,8 | - | 1 |

| กลยุทธ์ | แนวปฏิบัติ | ตัวบ่งชี้ความสำเร็จ ตามกลยุทธ์ | ค่าเฉลี่ย ผลงาน ย้อนหลัง 3 ปี (ถ้ามี) | ค่าเป้าหมายของปีงบประมาณ | | | | ผู้รับผิดชอบ กลยุทธ์ | สนับสนุน Main KPIs กลุ่ม | | |
|-----------------------------------------------------------------------------------------|--------------------------------------------------------------------------------------------------------------------------------------------------------------------------------------------------------------------------------------------------------------------------------------------------------------------------------------------------------------------------------------------------------------------|-------------------------------------------------------------------------------------------------------|------------------------------------------------|--------------------------|------|------|------|------------------------------------|-----------------------------|-------------------------|----------------------------|
| | | | | 2558 | 2559 | 2560 | 2561 | | อัต ลักษณ์ ข้อที่ | เอก ลักษณ์ ข้อที่ | บริหาร จัดการ ข้อที่ |
| กลยุทธ์ที่ 2 พัฒนา หลักสูตรที่ได้ มาตรฐานและ ตรงกับความต้องการของ ประเทศ | 1. จัดทำคณะกรรมการควบคุมกำกับที่ รับผิดชอบในการเสนอหลักสูตรใหม่ ปรับปรุงหลักสูตรหรือปิดหลักสูตรและ/ คณะกรรมการที่รับผิดชอบบริหาร หลักสูตร 2. จัดทำระบบและกลไกการเปิดหลักสูตร และปรับปรุงหลักสูตรทุก 3-5 ปี 3. จัดทำระบบและกลไกการปิดหลักสูตร 4. ประเมินผลตามตัวบ่งชี้ 5. สร้างความร่วมมือในการพัฒนาและ บริหารหลักสูตรระหว่างคณะกับภาครัฐหรือ เอกชนที่เกี่ยวข้องกับหลักสูตรวิชาชีพ | 9. ระบบและกลไกการ พัฒนา และบริหาร หลักสูตรเป็นไปตาม เกณฑ์มาตรฐานกำหนด | 5 | 5 | 5 | 5 | 5 | ฝ่ายวิชาการ | 2 | - | 1 |
| | | 10. ร้อยละของจำนวน หลักสูตรระดับ บัณฑิตศึกษาที่มีการ เสนอผลงาน/ดูงานใน และ/หรือต่างประเทศ | 100 | 100 | 100 | 100 | 100 | ฝ่ายวิชาการ ฝ่าย บัณฑิตศึกษา | 2 | - | 1 |
| | | 11. ร้อยละของจำนวน หลักสูตรที่มีนิสิตระดับ บัณฑิตศึกษาเป็นผู้ช่วย สอนหรือผู้ช่วยวิจัย | - | 60 | 60 | 70 | 70 | ฝ่ายวิชาการ ฝ่าย บัณฑิตศึกษา | 6 | - | 1 |
| | | 12. ค่าเฉลี่ยของผลการ ประเมินหลักสูตร | 3.51 | 3.51 | 3.51 | 3.51 | 3.51 | ฝ่ายวิชาการ | 1, 2 | - | 1 |

| กลยุทธ์ | แนวปฏิบัติ | ตัวบ่งชี้ความสำเร็จ ตามกลยุทธ์ | ค่าเฉลี่ย ผลงาน ย้อนหลัง 3 ปี (ถ้ามี) | ค่าเป้าหมายของปีงบประมาณ | | | | ผู้รับผิดชอบ กลยุทธ์ | สับสนุน Main KPIs กลุ่ม | | |
|---------------------------------------------------|--------------------------------------------------------------------------------------------------------------------------------------------------------------------------------------------------------------------------------|------------------------------------------------------------------------------------------------------------|------------------------------------------------|--------------------------|------|------|------|-------------------------|----------------------------|-------------------------|----------------------------|
| | | | | 2558 | 2559 | 2560 | 2561 | | อัต ลักษณ์ ข้อที่ | เอก ลักษณ์ ข้อที่ | บริหาร จัดการ ข้อที่ |
| | | 13. ร้อยละของอาจารย์ ประจำสังกัดหลักสูตรที่ ดำรงตำแหน่งทาง วิชาการ | | | | | | ฝ่ายวิชาการ | 6 | - | 1 |
| | | 13.1 ปริญญาตรี ไม่เกิน | - | 10 | 20 | 40 | 60 | | | | |
| | | 13.2 ปริญญาโท ไม่เกิน | - | 20 | 30 | 50 | 80 | | | | |
| | | 13.3ปริญญาเอก ไม่เกิน | - | 30 | 50 | 80 | 100 | | | | |
| | | 14. ร้อยละของอัตราการ ออกกลางคัน (Drop out) ของนิสิตตลอดหลักสูตร | 45 | ≤20 | ≤20 | ≤20 | ≤20 | ฝ่ายวิชาการ | 2 | - | 1 |
| กลยุทธ์ที่ 3 พัฒนาการ จัดการเรียน การสอน | 1. จัดทำระบบและกลไกการประกัน คุณภาพการจัดการเรียนการสอนที่เน้น ผู้เรียนเป็นสำคัญทุกหลักสูตร 2. จัดทำรายละเอียดของรายวิชาและ ประสบการณ์ภาคสนามก่อนการเปิดสอน แต่ละภาควิชาตามกรอบมาตรฐานคุณวุฒิ ระดับอุดมศึกษา | 15. ระบบและกลไกการ จัดการเรียนการสอน เป็นไปตามมาตรฐาน ประกันคุณภาพกำหนด | 5 | 5 | 5 | 5 | 5 | ฝ่ายวิชาการ | 1,2 | - | 1 |
| | | 16. ร้อยละของการจัดทำ มคอ.3 มคอ.5 | 100 | 100 | 100 | 100 | 100 | ฝ่ายวิชาการ | 1,2 | - | 1 |
| | | 17. จำนวนรายวิชาที่มี การบูรณาการจาก งานวิจัย/กระบวนการ จัดการความรู้เพื่อ พัฒนาการเรียนการสอน | 1 | 4 | 4 | 8 | 10 | ฝ่ายวิชาการ | 1,2 | - | 1 |

| กลยุทธ์ | แนวปฏิบัติ | ตัวบ่งชี้ความสำเร็จ ตามกลยุทธ์ | ค่าเฉลี่ย ผลงาน ย้อนหลัง 3 ปี (ถ้ามี) | ค่าเป้าหมายของปีงบประมาณ | | | | ผู้รับผิดชอบ กลยุทธ์ | สนับสนุน Main KPIs | | |
|--------------------------------------------------------------------------------------------------------------------------------------------------------------------------------------------------------------------------------------------------------------------------------------------------------------------------------------------------------------------------------------------------|----------------------------------------------------------------------------------------------------------------------------------------------|-----------------------------------|------------------------------------------------|--------------------------|------|------|---------------------------|-------------------------|-------------------------|-------------------------|----------------------------|
| | | | | 2558 | 2559 | 2560 | 2561 | | กลุ่ม | | |
| | | | | | | | | | อัต ลักษณ์ ข้อที่ | เอก ลักษณ์ ข้อที่ | บริหาร จัดการ ข้อที่ |
| 3. ทุกหลักสูตรมีรายวิชาที่ส่งเสริมทักษะ การเรียนรู้ด้วยตนเองและให้ผู้เรียนได้ เรียนรู้จากการปฏิบัติทั้งในและนอก ห้องเรียนหรือจากการทำวิจัย 4. จัดหาผู้ประสบการณ์ทางวิชาการหรือ วิชาชีพจากหน่วยงานหรือชุมชนภายนอก เข้ามามีส่วนร่วมในกระบวนการเรียนการ สอนทุกหลักสูตร 5. จัดการเรียนการสอนที่พัฒนาจาก งานวิจัยหรือจากกระบวนการจัดการ ความรู้เพื่อพัฒนาการเรียนการสอน | 18. ค่าเฉลี่ยของผลการ ประเมินความพึงพอใจ ของผู้เรียนทุกรายวิชา | 3.58 | 3.60 | 3.80 | 4.00 | 4.20 | ฝ่ายวิชาการ | 1,2 | - | 1 | |
| | 19. สัดส่วนจำนวนนิสิต เต็มเวลาเทียบเท่าต่อ จำนวนอาจารย์ประจำ สังกัดหลักสูตร | 23 | 25 | 25 | 25 | 25 | ฝ่ายบริหาร | 1,2,6 | - | 1 | |
| | 20. ร้อยละของหลักสูตรที่ มีผู้มีประสบการณ์ทาง วิชาการ/วิชาชีพจาก หน่วยงาน / ชุมชน ภายนอกมีส่วนร่วมใน กระบวนการเรียนการ สอน | - | 100 | 100 | 100 | 100 | ฝ่ายบริหาร ฝ่ายวิชาการ | 1,2,6 | - | 1 | |
| | 21. จำนวนรายวิชาที่นิสิต มีส่วนร่วมในการบริการ วิชาการซึ่งกำหนดใน มคอ.3 | 1 | 3 | 5 | 7 | 10 | ฝ่ายวิชาการ | 1,2 | - | 1 | |

| กลยุทธ์ | แนวปฏิบัติ | ตัวบ่งชี้ความสำเร็จ ตามกลยุทธ์ | ค่าเฉลี่ย ผลงาน ย้อนหลัง 3 ปี (ถ้ามี) | ค่าเป้าหมายของปีงบประมาณ | | | | ผู้รับผิดชอบ กลยุทธ์ | สนับสนุน Main KPIs กลุ่ม | | |
|---------|------------|---------------------------------------------------------------------------------------------|------------------------------------------------|--------------------------|------|------|------|------------------------------------|-----------------------------|-------------------------|----------------------------|
| | | | | 2558 | 2559 | 2560 | 2561 | | อัต ลักษณ์ ข้อที่ | เอก ลักษณ์ ข้อที่ | บริหาร จัดการ ข้อที่ |
| | | 22. ผลการประเมินการ เรียนรู้ของนิสิตในการมี ส่วนร่วม | - | 3.51 | 3.51 | 3.51 | 3.51 | ฝ่ายวิชาการ ฝ่ายกิจการ นิสิต | 1,2 | - | 1 |
| | | 23. จำนวนรายวิชาที่ นิสิตมีส่วนร่วมในการ วิจัยซึ่งกำหนดไว้ใน มคอ. 3 | 1 | 3 | 5 | 7 | 10 | ฝ่ายวิชาการ | 1,2 | - | 1 |
| | | 24. ระบบและกลไกการ พัฒนาสัมฤทธิ์ผลการ เรียนตามคุณลักษณะ ของบัณฑิตตามเกณฑ์ กำหนด | 5 | 5 | 5 | 5 | 5 | ฝ่ายวิชาการ | 1,2 | - | 1 |
| | | 25. ร้อยละของความพึง พอใจของผู้ใช้บัณฑิต | 79.4 | 80 | 80 | 80 | 80 | ฝ่ายวิชาการ | 5 | - | 1 |

| กลยุทธ์ | แนวปฏิบัติ | ตัวบ่งชี้ความสำเร็จ ตามกลยุทธ์ | ค่าเฉลี่ย ผลงาน ย้อนหลัง 3 ปี (ถ้ามี) | ค่าเป้าหมายของปีงบประมาณ | | | | ผู้รับผิดชอบ กลยุทธ์ | สนับสนุน Main KPIs กลุ่ม | | |
|-------------------------------------------------------------------------------------------------------------------------------|----------------------------------------------------------------------------------------------------------------------------------------------------------------------------------------------------------------------------------------------------------------------------------------------------------------------------------------------------------------------------------------------------------------------------------------------------------------------------------------------------------------------------------------------------------------------------------------------------------------------------------------------|------------------------------------------|------------------------------------------------|--------------------------|------|------|------|-------------------------|-----------------------------|-------------------------|----------------------------|
| | | | | 2558 | 2559 | 2560 | 2561 | | อัต ลักษณ์ ข้อที่ | เอก ลักษณ์ ข้อที่ | บริหาร จัดการ ข้อที่ |
| กลยุทธ์ที่ 4 ส่งเสริมและ พัฒนานิสิตให้ เป็นไปตาม คุณลักษณะ บัณฑิตที่พึง ประสงค์ของ มหาวิทยาลัย และคณะ | <p>1. จัดระบบและกลไกการพัฒนา สัมฤทธิ์ผลการเรียนตามคุณลักษณะของ บัณฑิต มีแนวปฏิบัติดังนี้</p> <p>1.1 สํารวจคุณลักษณะของบัณฑิตที่พึง ประสงค์ตามความต้องการของผู้ใช้บัณฑิต ทุกหลักสูตรระดับปริญญาตรี</p> <p>1.2 นำผลข้อ 1.1 มาใช้ในการปรับปรุง หลักสูตรตามความต้องการของผู้ใช้ บัณฑิต</p> <p>1.3 สนับสนุนทรัพยากรด้านบุคลากร เทคโนโลยีและงบประมาณที่เอื้อต่อการ พัฒนาคุณลักษณะของบัณฑิต</p> <p>1.4 จัดระบบและกลไกการส่งเสริมให้นิสิต ระดับปริญญาตรีและบัณฑิตศึกษาเข้าร่วม กิจกรรมการประชุมวิชาการหรือนำเสนอ ผลงานทางวิชาการในที่ประชุมระหว่าง สถาบันหรือที่ประชุมระดับชาติหรือ นานาชาติ</p> | 26. ร้อยละของบัณฑิตมี งานทำภายใน 1 ปี | 84.4 | 80 | 80 | 80 | 80 | ฝ่ายบริหาร | 4 | - | 1 |

| กลยุทธ์ | แนวปฏิบัติ | ตัวบ่งชี้ความสำเร็จ ตามกลยุทธ์ | ค่าเฉลี่ย ผลงาน ย้อนหลัง 3 ปี (ถ้ามี) | ค่าเป้าหมายของปีงบประมาณ | | | | ผู้รับผิดชอบ กลยุทธ์ | สนับสนุน Main KPIs กลุ่ม | | |
|---------|----------------------------------------------------------------------------------------------------------------------------------------------------------------------------------------------------------------------------------------------------------------------------------------------------------------------------------------------------------------------------------------------------------------------------------------------------------------------------------------------------------------------------------|---------------------------------------------------------------------------------------------------------------------------------------|------------------------------------------------|--------------------------|------|------|------|-------------------------|-----------------------------|-------------------------|----------------------------|
| | | | | 2558 | 2559 | 2560 | 2561 | | อัต ลักษณ์ ข้อที่ | เอก ลักษณ์ ข้อที่ | บริหาร จัดการ ข้อที่ |
| | <p>1.5 สนับสนุนให้มีการจัดกิจกรรมเสริมหลักสูตรให้เป็นไปตามกรอบมาตรฐานคุณวุฒิระดับอุดมศึกษาแห่งชาติ (TQF) และอัตลักษณ์บัณฑิตของมหาวิทยาลัยพะเยา</p> <p>1.6 สนับสนุนให้นิสิตนำความรู้ ทักษะด้านการประกันคุณภาพ การส่งเสริมศักยภาพผู้นำนิสิตไปใช้ในการจัดกิจกรรมให้ครบตามเกณฑ์สกอ. 5 ประเภท สำหรับระดับปริญญาตรีและอย่างน้อย 2 ประเภท สำหรับระดับบัณฑิตศึกษา</p> <p>1.7 สนับสนุนให้นิสิตเกิดความรักและภาคภูมิใจในสถาบัน ส่งเสริมให้มีความร่วมมือและการแลกเปลี่ยนทางด้านกิจกรรมการพัฒนานิสิตกับสถาบันการศึกษาทั้งในและต่างประเทศ</p> | 27. ร้อยละของนิสิตระดับปริญญาตรีและบัณฑิตศึกษาเข้าร่วมกิจกรรมประชุมวิชาการหรือนำเสนอผลงานทางวิชาการระหว่างสถาบัน / ระดับชาติ/นานาชาติ | 2 | 4 | 6 | 8 | 10 | ฝ่ายวิชาการ | 2 | 2 | 1 |
| | | 28. ร้อยละของคะแนนสอบภาษาอังกฤษเฉลี่ยของนิสิต | - | ≥30 | ≥30 | ≥30 | ≥30 | ฝ่ายวิชาการ | 2,4,5 | - | 1 |
| | | 29. ระดับความสำเร็จของการเสริมสร้างคุณธรรมจริยธรรมที่จัดให้กับนิสิตตามเกณฑ์ประกันคุณภาพให้กับนิสิต | 5 | 5 | 5 | 5 | 5 | ฝ่ายกิจการนิสิต | 3 | - | 1 |

| กลยุทธ์ | แนวปฏิบัติ | ตัวบ่งชี้ความสำเร็จ ตามกลยุทธ์ | ค่าเฉลี่ย ผลงาน ย้อนหลัง 3 ปี (ถ้ามี) | ค่าเป้าหมายของปีงบประมาณ | | | | ผู้รับผิดชอบ กลยุทธ์ | สนับสนุน Main KPIs กลุ่ม | | |
|---------|------------|--------------------------------------------------------------------------------------------------------------------------------------|------------------------------------------------|--------------------------|----------|----------|----------|-------------------------|-----------------------------|-------------------------|----------------------------|
| | | | | 2558 | 2559 | 2560 | 2561 | | อัต ลักษณ์ ข้อที่ | เอก ลักษณ์ ข้อที่ | บริหาร จัดการ ข้อที่ |
| | | 30. ร้อยละของผลงาน ของผู้สำเร็จการศึกษา ระดับบัณฑิตศึกษาที่ ได้รับการตีพิมพ์และ เผยแพร่ 33.1 ปริญาโท 33.2 ปริญาเอก | - - | 25 50 | 25 50 | 25 50 | 25 50 | ฝ่ายวิชาการ | 2 | 2 | 1 |
| | | 31. ร้อยละของการ ประเมินผลโครงการ/ กิจกรรมส่งเสริม คุณธรรมจริยธรรมของ นิสิต | 80 | 90 | 90 | 90 | 90 | ฝ่ายกิจการ นิสิต | 3 | - | 1 |
| | | 32. จำนวนนิสิต/กิจกรรม ที่ได้รับการยกย่อง ประกาศเกียรติคุณด้าน คุณธรรมจริยธรรมโดย หน่วยงานหรือองค์กร ระดับชาติ | 1 | 1 | 1 | 1 | 1 | ฝ่ายกิจการ นิสิต | 3 | - | 1 |

| กลยุทธ์ | แนวปฏิบัติ | ตัวบ่งชี้ความสำเร็จ ตามกลยุทธ์ | ค่าเฉลี่ย ผลงาน ย้อนหลัง 3 ปี (ถ้ามี) | ค่าเป้าหมายของปีงบประมาณ | | | | ผู้รับผิดชอบ กลยุทธ์ | สนับสนุน Main KPIs กลุ่ม | | |
|---------|------------|-----------------------------------------------------------------------------------------------------|------------------------------------------------|--------------------------|------|------|------|------------------------------------|-----------------------------|-------------------------|----------------------------|
| | | | | 2558 | 2559 | 2560 | 2561 | | อัต ลักษณ์ ข้อที่ | เอก ลักษณ์ ข้อที่ | บริหาร จัดการ ข้อที่ |
| | | 33. ระบบและกลไกการ ให้คำปรึกษาและบริการ ด้านข้อมูลข่าวสารตาม เกณฑ์ประกันคุณภาพ การศึกษา | 5 | 5 | 5 | 5 | 5 | ฝ่ายกิจการ นิสิต | 3 | - | 1 |
| | | 34. ค่าเฉลี่ยของการ ประเมินผลคุณภาพการ ให้บริการแก่นิสิต | 3.51 | 3.51 | 3.55 | 4.00 | 4.51 | ฝ่ายกิจการ นิสิต | 3 | - | 1 |
| | | 35. จำนวนโครงการ/ กิจกรรมที่จัดให้กับศิษย์ เก่า | 1 | 1 | 1 | 1 | 1 | ฝ่ายวิชาการ ฝ่ายกิจการ นิสิต | 3 | - | 1 |
| | | 36. ระบบและกลไกการ ส่งเสริมกิจกรรมนิสิต ตาม เกณฑ์ ประกัน คุณภาพ | 5 | 5 | 5 | 5 | 5 | ฝ่ายกิจการ นิสิต | 3 | - | 1 |
| | | 37. แผนการจัดกิจกรรม/ โครงการพัฒนานิสิต/ ศิษย์เก่า | 1 | 1 | 1 | 1 | 1 | ฝ่ายกิจการ นิสิต | 3 | - | 1 |

| กลยุทธ์ | แนวปฏิบัติ | ตัวบ่งชี้ความสำเร็จ ตามกลยุทธ์ | ค่าเฉลี่ย ผลงาน ย้อนหลัง 3 ปี (ถ้ามี) | ค่าเป้าหมายของปีงบประมาณ | | | | ผู้รับผิดชอบ กลยุทธ์ | สนับสนุน Main KPIs กลุ่ม | | |
|---------|------------|------------------------------------------------------------------------------------------------------------------------|------------------------------------------------|--------------------------|------|------|------|-------------------------|-----------------------------|-------------------------|----------------------------|
| | | | | 2558 | 2559 | 2560 | 2561 | | อัต ลักษณ์ ข้อที่ | เอก ลักษณ์ ข้อที่ | บริหาร จัดการ ข้อที่ |
| | | 38. ระดับค่าเฉลี่ยของ ความสำเร็จในกิจกรรม/ โครงการเกี่ยวกับการ ประกันคุณภาพ | 3.51 | 3.51 | 3.55 | 4.00 | 4.51 | ฝ่ายกิจการ นิสิต | 1,2,3 | - | 1 |
| | | 39. จำนวนเครือข่าย พัฒนาคุณภาพภายใน คณะและระหว่างสถาบัน โดยมีกิจกรรมร่วมกัน ของนิสิต | - | 1 | 1 | 1 | 1 | ฝ่ายกิจการ นิสิต | 3 | - | 1 |
| | | 40. ค่าเฉลี่ยของการ ประเมินผลสำเร็จตาม วัตถุประสงค์ของ แผนการจัดกิจกรรม พัฒนานิสิต | 3.51 | 3.51 | 3.51 | 3.51 | 3.51 | ฝ่ายกิจการ นิสิต | 3 | - | 1 |
| | | 41. ร้อยละของโครงการ/ กิจกรรมในด้านการ ส่งเสริมและพัฒนานิสิต ให้เป็นบัณฑิตที่พึง ประสงค์ของ มหาวิทยาลัย | 3.51 | 3.51 | 3.55 | 4.00 | 4.51 | ฝ่ายกิจการ นิสิต | 3,8 | - | 1 |

| กลยุทธ์ | แนวปฏิบัติ | ตัวบ่งชี้ความสำเร็จ ตามกลยุทธ์ | ค่าเฉลี่ย ผลงาน ย้อนหลัง 3 ปี (ถ้ามี) | ค่าเป้าหมายของปีงบประมาณ | | | | ผู้รับผิดชอบ กลยุทธ์ | สนับสนุน Main KPIs กลุ่ม | | |
|--------------------------------------------------------------|--------------------------------------------------------------------------------------------------------------------------------------------------------------------------|---------------------------------------------------------------------------------------------------------------------|------------------------------------------------|--------------------------|------|------|------|---------------------------|-----------------------------|-------------------------|----------------------------|
| | | | | 2558 | 2559 | 2560 | 2561 | | อัต ลักษณ์ ข้อที่ | เอก ลักษณ์ ข้อที่ | บริหาร จัดการ ข้อที่ |
| | | 42. ค่าเฉลี่ยความพึงพอใจของนิสิตต่อการจัดกิจกรรมเพื่อส่งเสริมและพัฒนา นิสิตให้เป็นบัณฑิตที่พึงประสงค์ของมหาวิทยาลัย | - | ≥80% | ≥80% | ≥80% | ≥80% | ฝ่ายกิจการนิสิต | 3 | - | 1 |
| | | 43. ค่าเฉลี่ยคุณภาพของนิสิตตามกรอบมาตรฐานฯ (TQF) และคุณภาพตามอัตลักษณ์มหาวิทยาลัยพะเยา | - | ≥80% | ≥80% | ≥80% | ≥80% | ฝ่ายกิจการนิสิต | 3 | - | 1 |
| กลยุทธ์ที่ 5 การเตรียมความพร้อมในการเข้าสู่ประชาคมอาเซียน | 1. จัดกิจกรรม/โครงการเพื่อเตรียมความพร้อมในการเข้าสู่ประชาคมอาเซียนให้กับบุคลากรของคณะ 2. จัดกิจกรรม/โครงการเพื่อเตรียมความพร้อมในการเข้าสู่ประชาคมอาเซียนให้กับนิสิต | 44. จำนวนบุคลากรของคณะได้รับการฝึกอบรมหรือศึกษาดูงานในกลุ่มประเทศอาเซียน(AEC) | 10 | 15 | 15 | 15 | 15 | ฝ่ายวิชาการ ฝ่ายบริหาร | 6,8 | - | 1 |

| กลยุทธ์ | แนวปฏิบัติ | ตัวบ่งชี้ความสำเร็จ ตามกลยุทธ์ | ค่าเฉลี่ย ผลงาน ย้อนหลัง 3 ปี (ถ้ามี) | ค่าเป้าหมายของปีงบประมาณ | | | | ผู้รับผิดชอบ กลยุทธ์ | สนับสนุน Main KPIs กลุ่ม | | |
|---------|-----------------------------------------------------------------------------------------------------------------------------------------------------------------------------------------------------------------------------------------------------------------------------------------------------------------------------------------------------------------------------------------------------------------------------------------------------------------------------------------------------------------------------------------------------------|----------------------------------------------------------------------------------------------------------------------------------------------|------------------------------------------------|--------------------------|------|------|------|--------------------------------------------------|-----------------------------|-------------------------|----------------------------|
| | | | | 2558 | 2559 | 2560 | 2561 | | อัต ลักษณ์ ข้อที่ | เอก ลักษณ์ ข้อที่ | บริหาร จัดการ ข้อที่ |
| | <p>3. จัดทำความร่วมมือกับสถาบันการศึกษา ในประชาคมอาเซียน</p> <p>4. เชิญผู้ทรงคุณวุฒิจากต่างประเทศมา ประจำที่คณะ</p> <p>5. ส่งเสริมและสนับสนุนให้บุคลากรสาย วิชาการและสนับสนุนนำกระบวนการ ประกันคุณภาพไปใช้ในการจัดกิจกรรม พัฒนานิสิต</p> <p>6. ส่งเสริมให้มีการสร้างเครือข่ายการ ทำงานด้านกิจกรรมพัฒนานิสิตทั้งภายใน และต่างประเทศ และนำกระบวนการ แลกเปลี่ยนเรียนรู้มาใช้ในการทำงานด้าน กิจกรรมพัฒนานิสิต</p> <p>7. ส่งเสริมให้บุคลากรได้รับการอบรม พัฒนาและนำนวัตกรรมใหม่มาใช้ในการจัด กิจกรรมพัฒนานิสิต</p> | 45. จำนวนนิสิตได้รับทุน ไปเรียนภาษาอังกฤษ/ ภาษา กลุ่ม ประเทศ อาเซียนระยะสั้นในกลุ่ม ประเทศอาเซียน(AEC) | 3 | 3 | 4 | 6 | 8 | ฝ่ายวิชาการ ฝ่ายกิจการ นิสิต | 8 | - | 1 |
| | | 46. จำนวนครั้งของการ สัมมนาทางวิชาการกับ กลุ่มประเทศอาเซียน (AEC) | 2 | 2 | 2 | 2 | 2 | ฝ่ายวิชาการ ฝ่ายวิจัยและ บริการ วิชาการ | 8 | - | 1 |
| | | 47. จำนวนนิสิตได้ศึกษา ดูงานหรืออบรมในกลุ่ม ประเทศอาเซียน(AEC) | 20 | 50 | 70 | 80 | 100 | ฝ่ายวิชาการ ฝ่ายกิจการ นิสิต | 8 | - | 1 |
| | | 48. ร้อยละของจำนวน บุคลากรที่ปฏิบัติงานด้าน กิจกรรมพัฒนานิสิต ได้รับการพัฒนา ศักยภาพในการ ปฏิบัติงานด้านกิจกรรม พัฒนานิสิต | - | ≥80% | ≥80% | ≥80% | ≥80% | ฝ่ายกิจการ นิสิต | - | - | 1 |

| กลยุทธ์ | แนวปฏิบัติ | ตัวบ่งชี้ความสำเร็จ ตามกลยุทธ์ | ค่าเฉลี่ย ผลงาน ย้อนหลัง 3 ปี (ถ้ามี) | ค่าเป้าหมายของปีงบประมาณ | | | | ผู้รับผิดชอบ กลยุทธ์ | สนับสนุน Main KPIs กลุ่ม | | |
|---------|------------|---------------------------------------------------------------------------------------------------------|------------------------------------------------|--------------------------|------|------|------|------------------------------------|-----------------------------|-------------------------|----------------------------|
| | | | | 2558 | 2559 | 2560 | 2561 | | อัต ลักษณ์ ข้อที่ | เอก ลักษณ์ ข้อที่ | บริหาร จัดการ ข้อที่ |
| | | 49. จำนวนเครือข่ายของ ความร่วมมือกับ สถาบันการศึกษาใน ประชาคมอาเซียน(AEC) | 1 | 2 | 3 | 4 | 5 | ฝ่ายวิชาการ ฝ่ายกิจการ นิสิต | 8 | - | 1 |
| | | 50. ค่าเฉลี่ยของ ผลสำเร็จจากการดำเนิน กิจกรรมในการเข้าสู่ ประชาคมอาเซียน (AEC) มากกว่า 3.51 | - | 3.51 | 3.51 | 3.51 | 3.51 | ฝ่ายวิชาการ ฝ่ายกิจการ นิสิต | 8 | - | 1 |

| กลยุทธ์ | แนวปฏิบัติ | ตัวบ่งชี้ความสำเร็จ ตามกลยุทธ์ | ค่าเฉลี่ย ผลงาน ย้อนหลัง 3 ปี (ถ้ามี) | ค่าเป้าหมายของปีงบประมาณ | | | | ผู้รับผิดชอบ กลยุทธ์ | สนับสนุน Main KPIs กลุ่ม | | |
|----------------------------------------------------------------------------------------------------------------------------------------------------------------------------------------------------------------|------------------------------------------------------------------------------------------------------------------------------------------------------------------------------------------------------------------------------------------------------------------------------------------------------------|--------------------------------------------------------------------------------------------------------|------------------------------------------------|--------------------------|------|------|------|------------------------------------|-----------------------------|-------------------------|----------------------------|
| | | | | 2558 | 2559 | 2560 | 2561 | | อัต ลักษณ์ ข้อที่ | เอก ลักษณ์ ข้อที่ | บริหาร จัดการ ข้อที่ |
| กลยุทธ์ที่ 6 ส่งเสริมให้มี การจัด กิจกรรมเสริม หลักสูตรให้ เป็นไปตาม กรอบ มาตรฐาน คุณวุฒิ ระดับอุดมศึก ษาแห่งชาติ (TQF) และอัต ลักษณ์ บัณฑิตของ มหาวิทยาลัย พะเยา | 1. กำหนดผู้รับผิดชอบ/คณะกรรมการ 2. จัดทำกิจกรรม/โครงการเตรียมความ พร้อมและอื่น ๆ 2.1 ด้านวิชาการและการใช้ชีวิตใน มหาวิทยาลัย 2.2 โครงการของนิสิตชั้นปีที่ 1 3. ประเมินผลความสำเร็จของการจัด กิจกรรม/โครงการสำหรับนิสิตชั้นปีที่ 1 4. ปรับปรุงและแก้ไขเพื่อนำไปปรับใช้ในปี ถัดไป | 51. คะแนนสูงสุดของ นิสิตชั้นปีที่ 1 ที่ผ่านการ สอบภาษาอังกฤษหลัง การปรับพื้นฐาน ภาษาอังกฤษ | - | 45 | 45 | 45 | 45 | ฝ่ายวิชาการ ฝ่ายกิจการ นิสิต | 1,2,3 | - | 1 |
| | | 52. ค่าเฉลี่ยของการ ประเมินผลความสำเร็จ ของแต่ละโครงการ/ กิจกรรม | 3.51 | 3.51 | 3.55 | 4.00 | 4.51 | ฝ่ายวิชาการ ฝ่ายกิจการ นิสิต | 1,2,3 | - | 1 |

| กลยุทธ์ | แนวปฏิบัติ | ตัวบ่งชี้ความสำเร็จ ตามกลยุทธ์ | ค่าเฉลี่ย ผลงาน ย้อนหลัง 3 ปี (ถ้ามี) | ค่าเป้าหมายของปีงบประมาณ | | | | ผู้รับผิดชอบ กลยุทธ์ | สนับสนุน Main KPIs กลุ่ม | | |
|--------------------------------------------------------------------------------------------------------------------------------------|----------------------------------------------------------------------------------------------------------------------------------------------------------------------------------------------------------------------------------------------------------------------------------------|--------------------------------------------------------------------------------------------------------------------------------------------------------------------|------------------------------------------------|--------------------------|------|------|------|------------------------------------|-----------------------------|-------------------------|----------------------------|
| | | | | 2558 | 2559 | 2560 | 2561 | | อัต ลักษณ์ ข้อที่ | เอก ลักษณ์ ข้อที่ | บริหาร จัดการ ข้อที่ |
| กลยุทธ์ที่ 7 ส่งเสริมและ สนับสนุน การบูรณา การกิจกรรม พัฒนานิสิต กับการเรียน การสอน/ บริการ วิชาการ/วิจัย | 1. กำหนดแผนงาน/โครงการ/กิจกรรมที่ เกี่ยวกับการบูรณาการ 2. จัดดำเนินการโครงการ/กิจกรรมการบูร ณาการด้านพัฒนานิสิตกับการเรียนการ สอน/บริการวิชาการ/วิจัยในรายวิชาที่ เกี่ยวข้อง 3. ดำเนินการประเมินผล 4. ปรับปรุงแก้ไขเพื่อไปปรับใช้ในปีถัดไป | 53. ระดับค่าเฉลี่ยของ ความสำเร็จในการบูรณา การการพัฒนานิสิตกับ การเรียนการสอน/ บริการวิชาการ/วิจัย/ทำนุ บำรุงศิลปวัฒนธรรมใน รายวิชาที่เกี่ยวข้อง | 3.51 | 3.51 | 3.55 | 4.00 | 4.51 | ฝ่ายวิชาการ ฝ่ายกิจการ นิสิต | 1,2,3 | - | 1 |
| กลยุทธ์ที่ 8 ส่งเสริมให้ นิสิตใช้ชีวิตอยู่ ในมหาวิทยาลัย อย่างมีความสุข | 1. ส่งเสริมให้มีบริการ สวัสดิการ กิจกรรมด้านสุขภาพและนันทนาการที่ เอื้อต่อการดำเนินชีวิตในมหาวิทยาลัย อย่างทั่วถึง 2. ส่งเสริมนิสิตด้อยโอกาสได้รับโอกาส ในการพัฒนาตนเอง 3. ให้คำปรึกษาทางวิชาการ วิชาชีพ และ การใช้ชีวิตทั้งภายในและภายนอก มหาวิทยาลัยแก่นิสิต | 54. ระดับค่าเฉลี่ย ความสำเร็จของ โครงการ/กิจกรรมที่ บรรลุวัตถุประสงค์ใน การส่งเสริมให้นิสิตอยู่ ในมหาวิทยาลัยอย่างมี ความสุข | - | 3.51 | 3.55 | 4.00 | 4.51 | ฝ่ายกิจการ นิสิต | 1,2,3 | - | 1 |

| กลยุทธ์ | แนวปฏิบัติ | ตัวบ่งชี้ความสำเร็จ ตามกลยุทธ์ | ค่าเฉลี่ย ผลงาน ย้อนหลัง 3 ปี (ถ้ามี) | ค่าเป้าหมายของปีงบประมาณ | | | | ผู้รับผิดชอบ กลยุทธ์ | สนับสนุน Main KPIs กลุ่ม | | |
|---------------------|---------------------------------------------------------------------------------------------------------------------------------------------------------------------------------------------------------------------------------------------------------------------------------------------------------------------------------------------------------------------------------------------------------------------|--------------------------------------------------------------------------------------------------------------------------------------------|------------------------------------------------|--------------------------|------|------|------|-------------------------|-----------------------------|-------------------------|----------------------------|
| | | | | 2558 | 2559 | 2560 | 2561 | | อัต ลักษณ์ ข้อที่ | เอก ลักษณ์ ข้อที่ | บริหาร จัดการ ข้อที่ |
| | | 55. ระดับค่าเฉลี่ยผลการ ประเมินความพึงพอใจ ของอาจารย์ที่ปรึกษา | - | 3.51 | 3.51 | 3.51 | 3.51 | ฝ่ายกิจการ นิสิต | 1,2,3 | - | 1 |
| กลยุทธ์ที่ 9 | 1. ส่งเสริมการสร้างความร่วมมือและการมี ส่งเสริมให้ ศิษย์เก่ามีส่วนร่วม ร่ว ม ใน กั จ ร ร ม พัฒนานิสิต 2. ส่งเสริมให้ศิษย์เก่าได้รับการพัฒนาเพื่อ ได้รับการยกย่องในระดับชาติและนานาชาติ 3. พัฒนาความสัมพันธ์และสร้างเครือข่าย ระหว่างสถาบัน (ม.พะเยา , คณะ) กับศิษย์ เก่า 4. จัดตั้ง “กองทุนศิษย์เก่า ม.พะเยา” เพื่อ ส่งเสริมให้ศิษย์เก่ามีส่วนร่วมในการจัด กิจกรรมพัฒนานิสิต | 56. จำนวนโครงการ/ กิจกรรมพัฒนานิสิต ที่ ศิษย์เก่ามีส่วนร่วม ทั้ง ด้านวิชาการ, ด้าน วิชาชีพ, ด้านกิจกรรม พัฒนานิสิตและสถาบัน | - | 2 | 2 | 2 | 2 | ฝ่ายกิจการ นิสิต | 1,2,3 | - | 1 |

2. ประเด็นยุทธศาสตร์ด้านการวิจัย

| <p>ทำการวิจัยที่เน้นการสร้างปัญญาารวมหมู่ (Collective Intelligence) เคียงคู่ชุมชน (สนับสนุนแนวคิด OUOP – One University One Province) มุ่งสู่ความเป็นเลิศทางด้านการวิจัยสู่ระดับนานาชาติ โดยการเชื่อมโยงองค์ความรู้ของชุมชน ท้องถิ่น และองค์ความรู้ที่เป็นสากลเข้าด้วยกันอย่างเป็นระบบ ให้นำไปสู่การแข่งขันได้อย่างยั่งยืนในประชาคมโลก</p> | | | | | | | | | | | |
|--------------------------------------------------------------------------------------------------------------------------------------------------------------------------------------------------------------------------------------------------------------------------------------------------------------------------------------------|-----------------------------------------------------------------------------------------------------------------------------------------------------------------------------------------------|-------------------------------------------------------------------------------------------------------------------------------|-------------------------------------|--------------------------|------|------|------|---------------------------|------------------------|-----------|---------|
| แผนงานวิจัย | | | | | | | | | | | |
| กลยุทธ์ | แนวปฏิบัติ | ตัวบ่งชี้ความสำเร็จตามกลยุทธ์ | ค่าเฉลี่ยผลงานย้อนหลัง 3 ปี (ถ้ามี) | ค่าเป้าหมายของปีงบประมาณ | | | | ผู้รับผิดชอบกลยุทธ์ | สนับสนุน Main KPIs | | |
| | | | | 2558 | 2559 | 2560 | 2561 | | กลุ่ม | อัตลักษณ์ | เอก |
| | | | | | | | | | อัตลักษณ์ | เอก | บริหาร |
| | | | | | | | | | ชื่อที่ | ชื่อที่ | ชื่อที่ |
| กลยุทธ์ที่ 1 Target Setting การกำหนดเป้าหมายและแนวทางการดำเนินงานให้เป็นที่รับรู้ทั่วไป | 1.กำหนดรองคณบดีผู้รับผิดชอบ 2.กำหนดเป้าหมายและแนวทางการดำเนินงานเพื่อให้เป็นที่รับรู้ทั่วไป 2.1 เป้าหมายการดำเนินงาน 2.2 แนวทางการดำเนินงาน 3.ชี้แจงทำความเข้าใจให้ทราบโดยทั่วกัน | 57. มีเป้าหมายและแนวทางการดำเนินงานวิจัยอย่างชัดเจน (ชิ้นงาน) - เป้าหมายระดับชาติ - เป้าหมายนานาชาติ - แนวทาง (ฉบับ) | - | | | | | ฝ่ายวิจัยและบริการวิชาการ | 1,2, 3, 4,5, 7,8,9, 10 | - | 1 |
| | | 58. ร้อยละจำนวนบุคลากร/คณะกรรมการฝ่ายวิจัยได้รับทราบเป้าหมายและแนวทางการดำเนินงาน | - | 100 | 100 | 100 | 100 | ฝ่ายวิจัยและบริการวิชาการ | 7 | 8 | 1 |

| กลยุทธ์ | แนวปฏิบัติ | ตัวบ่งชี้ความสำเร็จ ตามกลยุทธ์ | ค่าเฉลี่ย ผลงาน ย้อนหลัง 3 ปี (ถ้ามี) | ค่าเป้าหมายของปีงบประมาณ | | | | ผู้รับผิดชอบ กลยุทธ์ | สนับสนุน Main KPIs กลุ่ม | | |
|-----------------------------------------------------------------------------------------------------------------------------------------------------------------------------------------------------------------------|------------------------------------------------------------------------------------------------------------------------------------------------------------------------------------|-----------------------------------------------------------------------------------------------|------------------------------------------------|--------------------------|------|------|------|-----------------------------------|-----------------------------|-------------------------|----------------------------|
| | | | | 2558 | 2559 | 2560 | 2561 | | วัตถุประสงค์ ข้อที่ | เอก ลักษณะ ข้อที่ | บริหาร จัดการ ข้อที่ |
| | | | | | | | | | | | |
| กลยุทธ์ที่ 2 Area and Issue ใช้พื้นที่ และประเด็นที่ มีผลกระทบ สูง เป็น ศูนย์กลางใน การบูรณา การ การ ทำงาน และ เป็น แหล่ง เรียนรู้ร่วมกัน ใน การ ปฏิบัติงาน จริง | 1.เลือกพื้นที่ที่อำเภอดอกคำใต้เป็นพื้นที่ หลักและ/หรืออำเภอภูพานยาวเป็นพื้นที่ รองโดยมีผู้นำชุมชนที่มีความตั้งใจจริงและ มีความเข้มแข็ง | 59.จำนวน Success Model ที่มีผลกระทบสูง และ พร้อมที่จะเป็นแหล่ง เรียนรู้ให้กับผู้อื่น | 1 | 1 | 1 | 1 | 1 | ฝ่ายวิจัยและ บริการ วิชาการ | 6 | 1,3,7 | 1 |
| | 1.1 นำนินิตลงพื้นที่ในอำเภอดอกคำใต้ซึ่ง เป็นพื้นที่หลักและ/อำเภอภูพานยาว ซึ่งเป็น พื้นที่รอง | 60. ร้อยละของนินิตตาม หลักสูตรที่ลงพื้นที่อำเภอ ดอกคำใต้ | - | 10 | 10 | 10 | 10 | ฝ่ายวิจัยและ บริการ วิชาการ | 2 | - | - |
| | 1.2 เลือกพื้นที่โดยการมีส่วนร่วมของทุก ภาคส่วนโดยมีเกณฑ์ที่ผู้นำชุมชนอำเภอ ดอกคำใต้และ/หรืออำเภอภูพานยาวมีความ ตั้งใจและมีความเข้มแข็งและชุมชนมีความ พร้อมที่จะร่วมมือ | 61. แผนการดำเนินงาน 3 ปี | - | 1 | 1 | 1 | 1 | ฝ่ายวิจัยและ บริการ วิชาการ | - | - | 1 |
| | 2.เลือกประเด็นที่มีผลกระทบสูง | 62. การถอดบทเรียนจาก Success Model นำไป สู่ สากล | - | 1 | 2 | 3 | 4 | ฝ่ายวิจัยและ บริการ วิชาการ | 6 | 3 | 1 |
| | 2.1 กำหนดประเด็นการลงพื้นที่แบบมีส่วน ร่วม | | | | | | | | | | |
| 2.2 เลือกประเด็นที่เป็นการสนับสนุน โอกาสหรือแก้ปัญหาที่เป็นความต้องการ ของชุมชนอำเภอดอกคำใต้และ/หรืออำเภอ ภูพานยาวและมีผลกระทบสูงเป็นลำดับ | | | | | | | | | | | |

| กลยุทธ์ | แนวปฏิบัติ | ตัวบ่งชี้ความสำเร็จ ตามกลยุทธ์ | ค่าเฉลี่ย ผลงาน ย้อนหลัง 3 ปี (ถ้ามี) | ค่าเป้าหมายของปีงบประมาณ | | | | ผู้รับผิดชอบ กลยุทธ์ | สนับสนุน Main KPIs กลุ่ม | | |
|-------------------------------------|------------------------------------------------------------------------------------------------------------------------------------------------------------------------------------------------------|-----------------------------------------------------------------------------------------------------------------|------------------------------------------------|--------------------------|------|------|------|--------------------------------------------------|-----------------------------|-------------------------|----------------------------|
| | | | | 2558 | 2559 | 2560 | 2561 | | อัต ลักษณ์ ข้อที่ | เอก ลักษณ์ ข้อที่ | บริหาร จัดการ ข้อที่ |
| | 3.พื้นที่และประเด็นสามารถเป็นแหล่ง เรียนรู้ 3.1 เป็นชุมชนที่พร้อมจะเรียนรู้และ ช่วยเหลือตนเอง 4. มีแผนการดำเนินงานได้มากกว่า 3 ปี 4.1 สามารถเป็นแหล่งเรียนรู้ของผู้อื่น | | | | | | | | | | |
| กลยุทธ์ที่ 3 Integration | 1.สร้างความเข้าใจโครงสร้างในการทำงาน เป็นการบูรณาการด้านต่าง ๆ โดยการ บูรณาการการวิจัยกับการเรียนการ สอน การบริการวิชาการ ทำนุบำรุง ศาสตร์ ภาควิ และบ ประมาณใน การ ดำเนินงาน | 63. จำนวนโครงการวิจัย ที่มีการบูรณาการการ ทำงานด้านการวิจัย บริการวิชาการ และทำนุ บำรุงศิลปวัฒนธรรม | - | 8 | 8 | 8 | 8 | ฝ่ายวิจัยและ บริการ วิชาการ | 6 | 2,3,6 | 1 |
| | 1.2 บูรณาการการทำงานกับคณะ/วิทยาลัย อื่นในพื้นที่ที่ดำเนินการ 1.3 บูรณาการการทำงานของคณะกับ ชุมชน องค์กรภายนอกและแหล่งทุน | 64. จำนวนรายวิชาที่มี ความบูรณาการการ ทำงานด้านการวิจัย บริการวิชาการและทำนุ บำรุงศิลปวัฒนธรรม | - | 8 | 8 | 8 | 8 | ฝ่ายวิจัยและ บริการ วิชาการ ฝ่ายวิชาการ | 6 | 3 | 1 |

| กลยุทธ์ | แนวปฏิบัติ | ตัวบ่งชี้ความสำเร็จ ตามกลยุทธ์ | ค่าเฉลี่ย ผลงาน ย้อนหลัง 3 ปี (ถ้ามี) | ค่าเป้าหมายของปีงบประมาณ | | | | ผู้รับผิดชอบ กลยุทธ์ | สนับสนุน Main KPIs กลุ่ม | | |
|---------------------------------------------------------------------------------------------------|-------------------------------------------------------------------------------------------------------------------------------------------------------------------------------------------------------------------------------------------------------------------------------------------------------------------|----------------------------------------------------------------------------------------------------------------------------|------------------------------------------------|--------------------------|---------|---------|---------|-----------------------------------|-----------------------------|-------------------------|----------------------------|
| | | | | 2558 | 2559 | 2560 | 2561 | | อัต ลักษณ์ ข้อที่ | เอก ลักษณ์ ข้อที่ | บริหาร จัดการ ข้อที่ |
| | 1.4 จัดสรรงบประมาณสนับสนุนยอดเดียว ตามความจำเป็นสำหรับโครงการวิจัย บริการวิชาการและทำนุบำรุง ศิลปวัฒนธรรม 1.5 ทำความเข้าใจก่อนการจัดสรร งบประมาณ | 65. จำนวนงบประมาณที่ คณะจัดสรรเป็นยอดรวม | - | 200,000 | 300,000 | 300,000 | 300,000 | ฝ่ายวิจัยและ บริการ วิชาการ | - | 7 | 1 |
| | | 66. จำนวนโครงการวิจัย ที่มีการบูรณาการร่วมกับ คณะหรือวิทยาลัยอื่นใน พื้นที่อำเภอตกค่าใต้ และ/หรืออำเภอภูพานยาว | - | 1 | 1 | 1 | 1 | ฝ่ายวิจัยและ บริการ วิชาการ | 6 | 3 | 1 |
| กลยุทธ์ที่ 4 Networking : สร้าง เครือข่ายการ ทำงานเพื่อ เสริมพลังซึ่ง กันและกัน | 1.ภายในมหาวิทยาลัย 1.1 ยกย่องและปรับเปลี่ยนโครงสร้าง พื้นฐานเพื่อการบริหารจัดการงานวิจัย 1.1.1 ปรับโครงสร้างระดับคณะให้มีความ เข้มแข็งและสอดคล้องกับมหาวิทยาลัย พะเยา 1.2 สนับสนุนให้มีการทำงานร่วมกัน ระหว่างสาขาวิชา/ระหว่างคณะ 1.2.1 มีโครงสร้างและผู้รับผิดชอบในการ บริการงานวิจัย | 67. จำนวนเครือข่ายการ ทำงานที่เข้มแข็งทั้งภายใน และภายนอกคณะ/ มหาวิทยาลัย | - | 2 | 3 | 4 | 5 | ฝ่ายวิจัยและ บริการ วิชาการ | - | - | 1 |
| | | 68. ค่าเฉลี่ยทุนสนับสนุน การวิจัยจากแหล่งทุน ภายนอก | 2 | 2 | 3 | 4 | 5 | ฝ่ายวิจัยและ บริการ วิชาการ | - | 7 | 1 |
| | | 69. ค่าเฉลี่ยทุนสนับสนุน การวิจัยจากแหล่งทุน ภายใน | - | 8 | 8 | 8 | 8 | ฝ่ายวิจัยและ บริการ วิชาการ | - | 7 | 1 |

| กลยุทธ์ | แนวปฏิบัติ | ตัวบ่งชี้ความสำเร็จ ตามกลยุทธ์ | ค่าเฉลี่ย ผลงาน ย้อนหลัง 3 ปี (ถ้ามี) | ค่าเป้าหมายของปีงบประมาณ | | | | ผู้รับผิดชอบ กลยุทธ์ | สนับสนุน Main KPIs กลุ่ม | | |
|--------------------------------------------------------------------------------------------------------------------------------------------------------------|-------------------------------------------------------------------------------------------------------------------------------------------------------------------------------------------------------------------------------------------------------------------------------------------------------------------------------------------|------------------------------------------------------------------------------------------------|------------------------------------------------|--------------------------|------|------|------|-----------------------------------|-----------------------------|----------------------------|----------------------------|
| | | | | 2558 | 2559 | 2560 | 2561 | | อัต ลักษณ์ ข้อที่ | เอก ลักษณ์ ข้อที่ | บริหาร จัดการ ข้อที่ |
| | 1.2.2 พัฒนาคณาจารย์ให้สามารถรองรับ การวิจัยของคณะและมหาวิทยาลัยได้ 2.ภายนอกคณะ/มหาวิทยาลัย 2.1 ภายนอกคณะ/มหาวิทยาลัย 2.1.1 บริหารจัดการงานวิจัยโดยการมีส่วน ร่วมจากชุมชน 2.1.2 แสวงหาแหล่งทุนสนับสนุน 2.1.3 การทำวิจัยร่วมกับสถาบันในต่าง ประเทศ | 70. ร้อยละของบุคลากรที่ ดำเนินการวิจัย | - | 10 | 15 | 20 | 25 | ฝ่ายวิจัยและ บริการ วิชาการ | 6 | 8 | 1 |
| | | 71. ผลสำเร็จของการจัด กิจกรรมหรือโครงการ | - | 3.51 | 3.51 | 3.51 | 3.51 | ฝ่ายวิจัยและ บริการ วิชาการ | 6 | 8,9 | 1 |
| กลยุทธ์ที่ 5 Support and Reward : ส่งเสริมและ สนับสนุนทั้ง ต้นน้ำ กลาง น้ำและปลาย น้ำเพื่อสร้าง ขวัญกำลังใจ และขยาย ผลสัมฤทธิ์ | 1.ต้นน้ำ 1.1 สร้างระบบและกลไกสนับสนุน 1.1.1 กำหนดนโยบาย ทิศทางและเป้าหมาย 1.1.2 พัฒนาศักยภาพการวิจัยของอาจารย์ นิสิตและบุคลากรสายสนับสนุน 1.1.3 พัฒนาคุณภาพของข้อเสนอ โครงการวิจัย 1.1.4 กำหนดภาระงานให้เหมาะสม 1.1.5.ดำเนินการระเบียบการเงิน 1.1.6.จัดทำคู่มือการปฏิบัติงาน 1.1.7.จัดทำฐานข้อมูลผลงานวิจัย | 72. ผลสำเร็จของระบบ และกลไกการพัฒนา งานวิจัยตามเกณฑ์ประกัน คุณภาพของ สกอ. และ สมศ. | - | 5 | 5 | 5 | 5 | ฝ่ายวิจัยและ บริการ วิชาการ | - | 1,2,3,4 ,5,7,8, 9,10 | 1 |

| กลยุทธ์ | แนวปฏิบัติ | ตัวบ่งชี้ความสำเร็จ ตามกลยุทธ์ | ค่าเฉลี่ย ผลงาน ย้อนหลัง 3 ปี (ถ้ามี) | ค่าเป้าหมายของปีงบประมาณ | | | | ผู้รับผิดชอบ กลยุทธ์ | สนับสนุน Main KPIs กลุ่ม | | |
|-------------------------------------------------------------------------------------------------------------------------------------------------------------------------------------------------------------------------------------------------------------------------------------------------------------------------------------------------------------------------------------------------------------------------------------------------------------------------------------------------------------------------------------------------------------------------------------|--------------------------------------------------------------------------|-----------------------------------|------------------------------------------------|--------------------------|---------|---------|--------------------------------------------------|-------------------------|-----------------------------|--------------------------|-----------------------------|
| | | | | 2558 | 2559 | 2560 | 2561 | | อัต ลักษณ์ ชื่อที่ | เอก ลักษณ์ ชื่อที่ | บริหาร จัดการ ชื่อที่ |
| | | | | | | | | | | | |
| <p>1.1.8.จัดทำฐานข้อมูลการจัดการงานวิจัย</p> <p>1.1.9.อำนวยความสะดวกด้านสถานที่และเครื่องมือสนับสนุน</p> <p>1.2 จัดหาและจัดสรรงบประมาณสนับสนุน</p> <p>1.2.1 จัดหาแหล่งทุนสนับสนุนการวิจัยเพิ่มเติม</p> <p>1.2.2 จัดประชุมเพื่อชี้แจงเปิดรับข้อเสนอโครงการวิจัย บริการวิชาการและทำนุบำรุงศิลปวัฒนธรรม</p> <p>2.กลางน้ำ</p> <p>2.1 ติดตามผลการดำเนินงานระยะ 6 เดือน</p> <p>2.2 ประเมินผลและสรุปการดำเนินงานระยะ 6 เดือน</p> <p>2.3 ให้ความรู้ด้านจรรยาบรรณนักวิจัย</p> <p>3.ปลายน้ำ</p> <p>3.1 สนับสนุนการเผยแพร่ โดยการจัดทำกิจกรรม/โครงการ/เอกสารวารสารและงบประมาณตามความจำเป็น</p> | 73. เอกสารรับรองการนำไปใช้ประโยชน์ในผลงานวิจัยจากหน่วยงานภายนอก | - | 2 | 3 | 4 | 5 | ฝ่ายวิจัยและ บริการ วิชาการ | - | 3 | - | |
| | 74. ให้รางวัลเผยแพร่ งานวิจัย (จำนวนเรื่อง) | - | 5 | 5 | 5 | 5 | ฝ่ายวิจัยและ บริการ วิชาการ | - | - | 1 | |
| | 75. วารสารวิชาการของคณะวิทยาการจัดการและ สารสนเทศศาสตร์ราย 6 เดือน | - | 2 | 2 | 2 | 2 | ฝ่ายวิจัยและ บริการ วิชาการ ฝ่ายวิชาการ | - | - | - | |
| | 76. งบประมาณสนับสนุน การนำเสนอผลงานวิจัยใน และต่างประเทศ | - | 200,000 | 200,000 | 200,000 | 200,000 | ฝ่ายวิจัยและ บริการ วิชาการ | - | 2,7 | 1 | |

3. ประเด็นยุทธศาสตร์บริการวิชาการ

| บริการวิชาการแบบมีส่วนร่วม โดยเน้นการใช้ปัญญารวมหมู่ ที่ช่วยพัฒนาและสร้างความเข้มแข็งของชุมชน สังคมและประเทศ (Community Empowerment) | | | | | | | | | | | |
|--------------------------------------------------------------------------------------------------------------------------------------|-----------------------------------------------------------------------------------------------------------------------------------------------------------------------------------------------------------------------------------------------|-------------------------------------------------------------|------------------------------------------------|--------------------------|------|------|------|---------------------------|-----------------------------|-------------------------|----------------------------|
| แผนงานบริการวิชาการ | | | | | | | | | | | |
| กลยุทธ์ | แนวปฏิบัติ | ตัวบ่งชี้ความสำเร็จ ตามกลยุทธ์ | ค่าเฉลี่ย ผลงาน ย้อนหลัง 3 ปี (ถ้ามี) | ค่าเป้าหมายของปีงบประมาณ | | | | ผู้รับผิดชอบ กลยุทธ์ | สนับสนุน Main KPIs กลุ่ม | | |
| | | | | 2558 | 2559 | 2560 | 2561 | | อัต ลักษณ์ ข้อที่ | เอก ลักษณ์ ข้อที่ | บริหาร จัดการ ข้อที่ |
| กลยุทธ์ที่ 1 | 1. กำหนดผู้รับผิดชอบ/คณะกรรมการพัฒนาระบบการบริหารจัดการด้านบริการวิชาการให้คล่องตัวและมีประสิทธิภาพ 2. จัดทำระบบและกลไกการบริหารจัดการด้านวิชาการ 3. ดำเนินการตามระบบที่กำหนด 4. ประเมินผลการดำเนินงานตามระบบ 5. ปรับปรุงและแก้ไข | 77. ระบบและกลไกการบริการวิชาการแก่สังคมตามเกณฑ์ประกันคุณภาพ | 5 | 5 | 5 | 5 | 5 | ฝ่ายวิจัยและบริการวิชาการ | - | 1 | 1 |
| กลยุทธ์ที่ 2 | 1. จัดทำแผนงานการส่งเสริมและสนับสนุนการให้บริการที่ก่อให้เกิดรายได้ 2. ดำเนินโครงการ/กิจกรรมการบริการวิชาการที่ตอบสนองความต้องการของภาคธุรกิจและสังคม เพื่อเสริมรายได้และเพิ่มขีดความสามารถในการแข่งขันและพึ่งพาตนเองได้ | 78. จำนวนโครงการที่ก่อให้เกิดรายได้ | 1 | 1 | 1 | 1 | 1 | ฝ่ายวิจัยและบริการวิชาการ | - | 1 | 1 |

| กลยุทธ์ | แนวปฏิบัติ | ตัวบ่งชี้ความสำเร็จตามกลยุทธ์ | ค่าเฉลี่ยผลงานย้อนหลัง 3 ปี (ถ้ามี) | ค่าเป้าหมายของปีงบประมาณ | | | | ผู้รับผิดชอบกลยุทธ์ | สนับสนุน Main KPIs | | |
|--------------|-----------------------------------------------------------------------------------------------------------|--------------------------------------------------------|-------------------------------------|--------------------------|------|------|------|---------------------------|--------------------|-----------------|--------------------|
| | | | | | | | | | กลุ่ม | | |
| | | | | 2558 | 2559 | 2560 | 2561 | | อัตลักษณ์ข้อที่ | เอกลักษณ์ข้อที่ | บริหารจัดการข้อที่ |
| | 3. ให้คำปรึกษาแก่หน่วยงานภาครัฐและเอกชนเพื่อเตรียมความพร้อมในการเข้าสู่ประชาคมอาเซียน | 79. จำนวนอาจารย์ที่เป็นที่ปรึกษาให้กับภาครัฐและเอกชน | 6 | 6 | 6 | 6 | 6 | ฝ่ายวิจัยและบริการวิชาการ | - | 1 | 1 |
| | 4. พัฒนาผลงานวิจัยสู่ผลิตภัณฑ์ที่สามารถแข่งขันได้ | 80. ผลงานวิจัยที่พัฒนาเป็นผลิตภัณฑ์ที่สามารถแข่งขันได้ | 1 | 1 | 1 | 1 | 1 | ฝ่ายวิจัยและบริการวิชาการ | - | 1,5 | 1 |
| | 5. ติดตามและประเมินผลความสำเร็จ | | | | | | | | | | |
| | 6. ปรับปรุงและแก้ไข | | | | | | | | | | |
| กลยุทธ์ที่ 3 | 1. จัดหาเครือข่ายความร่วมมือด้านสร้างเครือข่ายบริการวิชาการกับองค์กรในชุมชนและท้องถิ่นทั้งในและต่างประเทศ | 81. จำนวนเครือข่ายความร่วมมือด้านบริการวิชาการ | 4 | 4 | 5 | 5 | 5 | ฝ่ายวิจัยและบริการวิชาการ | 6 | - | 1 |
| | 2. ดำเนินการสร้างความร่วมมือทางวิชาการกับชุมชนและท้องถิ่นทั้งในและต่างประเทศ | 82. ผลสำเร็จของการสร้างเครือข่ายความร่วมมือ | - | 3.51 | 3.51 | 3.51 | 3.51 | ฝ่ายวิจัยและบริการวิชาการ | - | 1,6 | 1 |
| | 3. พัฒนาคณะให้เป็นศูนย์กลางการให้บริการวิชาการของอำเภอดอกคำใต้ | | | | | | | | | | |
| | 4. ร่วมมือกับภาคเอกชนในการถ่ายโอนผลงานการให้บริการวิชาการเข้าสู่กระบวนการเชิงพาณิชย์ | | | | | | | | | | |
| | 5. ประเมินผลการความสำเร็จ | | | | | | | | | | |
| | 6. ปรับปรุงและแก้ไข | | | | | | | | | | |

| กลยุทธ์ | แนวปฏิบัติ | ตัวบ่งชี้ความสำเร็จตามกลยุทธ์ | ค่าเฉลี่ยผลงานย้อนหลัง 3 ปี (ถ้ามี) | ค่าเป้าหมายของปีงบประมาณ | | | | ผู้รับผิดชอบกลยุทธ์ | สนับสนุน Main KPIs | | |
|--------------------------------------------------------------------------------------|-----------------------------------------------------------------------------------------------------------------------------------------------------------------------------------------------------------------------------------------------------------------------------------------------------------------------------------------------------------------------------------------------------------------------------|--------------------------------------------------------------------------|-------------------------------------|--------------------------|------|------|------|---------------------------|--------------------|-----------------|--------------------|
| | | | | | | | | | กลุ่ม | | |
| | | | | 2558 | 2559 | 2560 | 2561 | | อัตลักษณ์ข้อที่ | เอกลักษณ์ข้อที่ | บริหารจัดการข้อที่ |
| กลยุทธ์ที่ 4 ส่งเสริมการบูรณาการเพื่อพัฒนาถ่ายทอดและแก้ไขปัญหาให้แก่ชุมชนและสังคม | 1. กำหนดแผนงาน/โครงการ/กิจกรรม 2. จัดโครงการ/กิจกรรมบริการวิชาการที่ตอบสนองความต้องการของชุมชนและสังคม 3. นำความรู้และประสบการณ์จากการให้บริการวิชาการมาพัฒนาต่อยอดเป็นงานวิจัยและตำราเพื่อเป็นประโยชน์ในการจัดการเรียนการสอนหรือการพัฒนาหลักสูตร 4. ประเมินผลความสำเร็จของการบูรณาการทางวิชาการแก่สังคมกับการเรียนการสอนกับการวิจัย 5. นำผลการประเมินไปปรับปรุงการบูรณาการแก่สังคมกับการเรียนการสอนและการวิจัย | 83. จำนวนรายวิชา/ตำราที่มีการบูรณาการทางบริการวิชาการกับการเรียนการสอน | 4 | 5 | 5 | 5 | 5 | ฝ่ายวิจัยและบริการวิชาการ | 6 | 1 | 1 |
| | | 84. จำนวนผลงานวิจัยที่มีการบูรณาการงานบริการวิชาการกับการวิจัย | 1 | 1 | 1 | 1 | 1 | ฝ่ายวิจัยและบริการวิชาการ | 6 | 3 | 1 |
| | | 85. ผลสำเร็จของการบูรณาการทางวิชาการแก่สังคมกับการเรียนการสอนและการวิจัย | 4.00 | 4.10 | 4.15 | 4.25 | 4.51 | ฝ่ายวิจัยและบริการวิชาการ | 6 | 3 | 1 |

| กลยุทธ์ | แนวปฏิบัติ | ตัวบ่งชี้ความสำเร็จ ตามกลยุทธ์ | ค่าเฉลี่ย ผลงาน ย้อนหลัง 3 ปี (ถ้ามี) | ค่าเป้าหมายของปีงบประมาณ | | | | ผู้รับผิดชอบ กลยุทธ์ | สนับสนุน Main KPIs กลุ่ม | | |
|---------------------------------------------------------------------------------------------------------------------|---------------------------------------------------------------------------------------------------------------------------------------------------------------------------------------------------------------------------------------------------------------------------------------------------------------------------------------------------------------------------------------------------------------------------|-------------------------------------------------------------------------------------------------------------|------------------------------------------------|--------------------------|------|------|------|-----------------------------------|-----------------------------|-------------------------|----------------------------|
| | | | | 2558 | 2559 | 2560 | 2561 | | อัต ลักษณ์ ข้อที่ | เอก ลักษณ์ ข้อที่ | บริหาร จัดการ ข้อที่ |
| กลยุทธ์ที่ 5 บูรณาการองค์ ความรู้ เพื่อ พัฒนา เอกลักษณ์ของ มหาวิทยาลัย ตามนโยบาย 1 คณะ 1 โมเดล | 1. สำรวจความต้องการของชุมชนหรือ ภาครัฐหรือภาคเอกชน 2. จัดทำความร่วมมือด้านบริการวิชาการ เพื่อการเรียนรู้และเสริมสร้างความ เข้มแข็งแก่ชุมชน / เอกชน/ภาครัฐ 3. ประเมินประโยชน์หรือผลกระทบของ การให้บริการวิชาการต่อสังคม 4. นำผลประเมินไปพัฒนาระบบและ กลไกหรือกิจกรรมการให้บริการทาง วิชาการ 5. พัฒนาความรู้จากการให้บริการ วิชาการและถ่ายทอดความรู้สู่บุคคล ภายในคณะ สถาบันและสาธารณชน | 86. กระบวนการบริการ วิชาการให้เกิดประโยชน์ ต่อสังคมจากนโยบาย 1 คณะ 1 โมเดลตามเกณฑ์ ประกันคุณภาพ | 5 | 5 | 5 | 5 | 5 | ฝ่ายวิจัยและ บริการ วิชาการ | 6 | 1 | 1 |
| | | 87. ร้อยละผลประเมิน ประโยชน์หรือผลกระทบ ของการให้บริการ | 80 | 80 | 80 | 80 | 80 | ฝ่ายวิจัยและ บริการ วิชาการ | 6 | 1 | 1 |
| | | | | | | | | | | | |

4. ประเด็นยุทธศาสตร์ด้านทำนุบำรุงศิลปะและวัฒนธรรม

| ทำนุบำรุงภูมิปัญญา ศิลปะ วัฒนธรรม และสิ่งแวดล้อมของท้องถิ่น (Local Wisdom) สู่สากล อย่างยั่งยืน | | | | | | | | | | | |
|--------------------------------------------------------------------------------------------------------------------------------------|-----------------------------------------------------------------------------------------------------------------------------------------------------------------------------------------------------------------------------------------------------------------------------------------------------------------------------------------------------------------------------------------------------------------------------------------------------------------------------------------------------------------------------------------------|------------------------------------------------------------------------------------|----------------------------------------------------------------------------------------------------------------------------------|--------------------------|------|------|------|-------------------------|-----------------------------|-------------------------|----------------------------|
| แผนงานทำนุบำรุงศิลปวัฒนธรรม | | | | | | | | | | | |
| กลยุทธ์ | แนวปฏิบัติ | ตัวบ่งชี้ความสำเร็จ ตามกลยุทธ์ | ค่าเฉลี่ย ผลงาน ย้อนหลัง 3 ปี (ถ้ามี) | ค่าเป้าหมายของปีงบประมาณ | | | | ผู้รับผิดชอบ กลยุทธ์ | สนับสนุน Main KPIs กลุ่ม | | |
| | | | | 2558 | 2559 | 2560 | 2561 | | อัต ลักษณ์ ข้อที่ | เอก ลักษณ์ ข้อที่ | บริหาร จัดการ ข้อที่ |
| กลยุทธ์ที่ 1 สร้างอัตลักษณ์ บัณฑิต มหาวิทยาลัย พะเยา บูรณา การทำนุบำรุง ศิลปวัฒนธรรม กับ กิจกรร ม พัฒนานิสิต | 1. มีการบูรณาการด้านการทำนุบำรุง ศิลปวัฒนธรรมให้สอดคล้องกับ อัต ลักษณ์บัณฑิต มหาวิทยาลัย 2. ส่งเสริมให้นิสิตได้มีโอกาสเข้าร่วม ศึกษาดูงาน เข้าร่วมงานทางด้านทำนุ บำรุงศิลปวัฒนธรรมทั้งระดับภูมิภาค ระดับชาติ และระดับนานาชาติ 3. มีการแลกเปลี่ยนบุคลากรและนิสิต ด้านการทำนุบำรุงศิลปวัฒนธรรม กับหน่วยงานภายนอกและชุมชน ทั้ง ระดับภูมิภาค ระดับชาติและระดับ นานาชาติ 4. มีเครือข่ายความร่วมมือด้านกิจกรรม พัฒนานิสิตกับสถาบันการศึกษาและ หน่วยงานภายนอก ทั้งระดับภูมิภาค ระดับชาติ และนานาชาติ | 88. นิสิตมีความพึงพอใจ ในการเข้าร่วมกิจกรรม ทางด้านทำนุบำรุง ศิลปวัฒนธรรม | ระ ดับ ค ว า ม ภาคภูมิใจ และการรู้ คุณค่าของ ผู้เข้าร่วม โครงการ มากกว่า 3.51 จาก ค ะ แ น น เต็ม 5 | 3.51 | 3.51 | 3.51 | 3.51 | ฝ่ายกิจการ นิสิต | 1,2,3 | 6 | 1 |

| กลยุทธ์ | แนวปฏิบัติ | ตัวบ่งชี้ความสำเร็จ ตามกลยุทธ์ | ค่าเฉลี่ย ผลงาน ย้อนหลัง 3 ปี (ถ้ามี) | ค่าเป้าหมายของปีงบประมาณ | | | | ผู้รับผิดชอบ กลยุทธ์ | สนับสนุน Main KPIs กลุ่ม | | |
|---------|----------------------------------------------------------------------------------------------------------------------------------------------------------------------------------------------------------------------------------------------------------|-----------------------------------|------------------------------------------------|--------------------------|------|------|------|-------------------------|-----------------------------|-------------------------|----------------------------|
| | | | | 2558 | 2559 | 2560 | 2561 | | อัต ลักษณ์ ข้อที่ | เอก ลักษณ์ ข้อที่ | บริหาร จัดการ ข้อที่ |
| | <p>5. มีการบูรณาการด้านทำนุบำรุงศิลปวัฒนธรรมให้สอดคล้องกับอัตลักษณ์บัณฑิตของคณะ</p> <p>6. มีการบูรณาการด้านการทำนุบำรุงฯกับการจัดการการเรียนการสอนในรายวิชาเฉพาะ</p> <p>7. มีการบูรณาการด้านการทำนุบำรุงฯกับการจัดการเรียนการสอนในรายวิชาศึกษาทั่วไป</p> | | | | | | | | | | |

| กลยุทธ์ | แนวปฏิบัติ | ตัวบ่งชี้ความสำเร็จ ตามกลยุทธ์ | ค่าเฉลี่ย ผลงาน ย้อนหลัง 3 ปี (ถ้ามี) | ค่าเป้าหมายของปีงบประมาณ | | | | ผู้รับผิดชอบ กลยุทธ์ | สนับสนุน Main KPIs กลุ่ม | | |
|---------------------------------------------------------------------------------------------------------------------------------------------------|----------------------------------------------------------------------------------------------------------------------------------------------------------------------------------------------------------------------------------------------------------------------------------------------------------------------------------------------------------------------------------------------------------------------------------------------------------------------------------------------------------------------------------------|------------------------------------------------------------------|------------------------------------------------|--------------------------|------|------|------|-------------------------|-----------------------------|-------------------------|----------------------------|
| | | | | 2558 | 2559 | 2560 | 2561 | | อัต ลักษณ์ ข้อที่ | เอก ลักษณ์ ข้อที่ | บริหาร จัดการ ข้อที่ |
| กลยุทธ์ที่ 2 สนับสนุนให้ หน่วยงานระดับ คณะร่วมมือกับ ท้องถิ่นและ หน่วยงาน ภายนอกในการ สืบสาน ศิลปวัฒนธรรม อย่างยั่งยืน | 1. ดำเนินการควบคู่กับการวิจัยและการ บริการวิชาการตามกลยุทธ์ TAINSE ประกอบด้วย - โครงการหนึ่งคณะหนึ่งโมเดล - โครงการทำนุบำรุงศิลปวัฒนธรรม (งบประมาณแผ่นดิน) - โครงการทำนุบำรุงศิลปวัฒนธรรม (งบประมาณรายได้) 2. สนับสนุนให้คณะสร้างผลงานหรือ นวัตกรรมด้านทำนุบำรุงศิลปวัฒนธรรม - พัฒนาองค์ความรู้ สร้างผลงานหรือ นวัตกรรม ด้านทำนุบำรุงศิลปวัฒนธรรม จากกระบวนการวิจัย - ร่วมมือกับ ชุมชนท้องถิ่น หน่วยงานภายนอก ในการ สืบสานพัฒนาภูมิปัญญาศิลปวัฒนธรรม และสิ่งแวดล้อมในท้องถิ่นอย่างยั่งยืน | 89. จำนวน Success Model | 1 Model | 1 | 1 | 2 | 2 | ฝ่ายกิจการ นิสิต | 3 | 6 | 1 |
| | | 90. องค์ความรู้ นวัตกรรม ได้มาตรฐานและเป็นที่ยอมรับของวิชาชีพ | 1 โครงการ ที่สร้างองค์ ความรู้ | 1 | 1 | 2 | 2 | ฝ่ายกิจการ นิสิต | 6 | 3 | 1 |

| กลยุทธ์ | แนวปฏิบัติ | ตัวบ่งชี้ความสำเร็จ ตามกลยุทธ์ | ค่าเฉลี่ย ผลงาน ย้อนหลัง 3 ปี (ถ้ามี) | ค่าเป้าหมายของปีงบประมาณ | | | | ผู้รับผิดชอบ กลยุทธ์ | สนับสนุน Main KPIs กลุ่ม | | |
|-----------------------------------------------------------------------------------------------------|------------------------------------------------------------------------------------------------------------------------------------------------------------------------------------------------------------------------|-------------------------------------------------------------------------------------------------------|------------------------------------------------|--------------------------|------|------|------|-------------------------|-----------------------------|-------------------------|----------------------------|
| | | | | 2558 | 2559 | 2560 | 2561 | | อัต ลักษณ์ ข้อที่ | เอก ลักษณ์ ข้อที่ | บริหาร จัดการ ข้อที่ |
| กลยุทธ์ที่ 3 พัฒนา ภูมิปัญญาด้าน ศิลปวัฒนธรรม และประเพณีใน ท้องถิ่นให้คงอยู่ใน สังคม | 1 ส่งเสริมการจัดกิจกรรมด้านทำนุบำรุง ฯ และประเพณี ระหว่างคณะกับชุมชน และหน่วยงานภาครัฐในระดับ ภูมิภาค และระดับชาติ 2 สร้างเครือข่ายในการพัฒนาองค์ ความรู้ ด้าน การ ทำ นุ บำ รุง ศิลปวัฒนธรรม ประเพณี | 91.องค์ความรู้เกี่ยวกับภูมิ ปัญญา/ศิลปวัฒนธรรม เป็นที่ยอมรับในระดับ ท้องถิ่น/จังหวัด/ภูมิภาค | 1 โครงการ ที่สร้างองค์ ความรู้ | 1 | 1 | 2 | 2 | ฝ่ายกิจการ นิสิต | 6 | 3 | 1 |

5. ประเด็นยุทธศาสตร์ด้านการบริหาร

| บริหารจัดการอย่างมีประสิทธิภาพ ประสิทธิผล และยึดมั่นในธรรมาภิบาล (Good Governance) | | | | | | | | | | | |
|--------------------------------------------------------------------------------------------------------------------------------------------|----------------------------------------------------------------------------------------------------------------------------------------------------------------------------------------------------------------------------------------------------------------------------------------------------------------------------------------------------------------------------------------------------------------------------------------------------------------------------------------|---------------------------------------------------------------------------------------------------------|------------------------------------------------|--------------------------|------|------|------|-------------------------|-------------------------|----------------------------|---|
| แผนงานบริหารการศึกษา | | | | | | | | | | | |
| กลยุทธ์ | แนวปฏิบัติ | ตัวบ่งชี้ความสำเร็จ ตามกลยุทธ์ | ค่าเฉลี่ย ผลงาน ย้อนหลัง 3 ปี (ถ้ามี) | ค่าเป้าหมายของปีงบประมาณ | | | | ผู้รับผิดชอบ กลยุทธ์ | สนับสนุน Main KPIs | | |
| | | | | 2558 | 2559 | 2560 | 2561 | | กลุ่ม | | |
| | | | | | | | | อัต ลักษณ์ ข้อที่ | เอก ลักษณ์ ข้อที่ | บริหาร จัดการ ข้อที่ | |
| กลยุทธ์ที่ 1 พัฒนากระบวนการ บริหารจัดการให้มี ประสิทธิภาพ ประสิทธิผล สูงสุดภายใน หลักธรรมาภิ บาล (Good Governance) | 1. กำหนดนโยบายและมาตรการการ บริหารจัดการคณะ 2. กำหนดผู้รับผิดชอบ/คณะกรรมการ ด้านต่าง ๆ 3. บริหารจัดการหลักธรรมาภิบาลของ การบริหารกิจการบ้านเมืองที่ดี(Good Governance) ที่เหมาะสมเพื่อนำมาปรับ ใช้ในคณะวิทยาการจัดการและ สารสนเทศศาสตร์ มี 10 องค์ประกอบ คือ หลักประสิทธิผล หลักประสิทธิภาพ หลักการตอบสนอง หลักการความ รับผิดชอบ หลักความโปร่งใส หลักการ มีส่วนร่วม หลักการกระจายอำนาจ หลักนิติธรรม หลักความเสมอภาค และ หลักมุ่งเน้นฉันทามติ | 92. ผลการประเมิน ประกันคุณภาพการศึกษา ภายในและภายนอกอยู่ใน ระดับเฉลี่ยระดับดีมาก | 4.43 | 4.51 | 4.51 | 4.51 | 4.51 | ฝ่ายบริหาร | - | - | 1 |
| | | 93. ผลการใช้จ่ายเงิน เป็นไปตามแผน | - | 80 % | 80% | 80% | 80% | ฝ่ายบริหาร | - | - | 1 |
| | | 94. มีระบบบริหารความ เสี่ยงตามเกณฑ์มาตรฐาน ที่กำหนด | 5 | 5 | 5 | 5 | 5 | ฝ่ายบริหาร | - | - | 1 |
| | | 95. ภาวะผู้นำของ ผู้บริหารระดับคณบดีมี การดำเนินงานครบถ้วน ตามเกณฑ์มาตรฐาน ที่กำหนด (คะแนน) | 5 | 5 | 5 | 5 | 5 | ฝ่ายบริหาร | - | - | 1 |

| กลยุทธ์ | แนวปฏิบัติ | ตัวบ่งชี้ความสำเร็จ ตามกลยุทธ์ | ค่าเฉลี่ย ผลงาน ย้อนหลัง 3 ปี (ถ้ามี) | ค่าเป้าหมายของปีงบประมาณ | | | | ผู้รับผิดชอบ กลยุทธ์ | สนับสนุน Main KPIs | | |
|-------------------------------------------------------------------------------------------------------------|--------------------------------------------------------------------------------------------------------------------------------------------------------------------------------------------------------------------------------------------------------------------------------|----------------------------------------------------------------|------------------------------------------------|--------------------------|------|------|------|-------------------------|-------------------------|-------------------------|----------------------------|
| | | | | | | | | | กลุ่ม | | |
| | | | | 2558 | 2559 | 2560 | 2561 | | อัต ลักษณ์ ข้อที่ | เอก ลักษณ์ ข้อที่ | บริหาร จัดการ ข้อที่ |
| | 4. ติดตามและประเมินผลตามหลักธรรมาภิบาล 5. นำข้อมูลมาใช้ในการตัดสินใจ | 96. แผนกลยุทธ์ที่สอดคล้องกับวิสัยทัศน์และกลุ่มสถาบัน | 1 | 1 | 1 | 1 | 1 | ฝ่ายบริหาร | - | - | 1 |
| | | 97. กระบวนการพัฒนาคณะผู้สถาบันเรียนรู้ตามเกณฑ์มาตรฐาน | 5 | 5 | 5 | 5 | 5 | ฝ่ายบริหาร | - | - | 1 |
| | | 98. แผนระบบสารสนเทศเพื่อการบริหารและการตัดสินใจ | 1 | 1 | 1 | 1 | 1 | ฝ่ายบริหาร | - | - | 1 |
| กลยุทธ์ที่ 2 พัฒนาและส่งเสริมระบบการบริหารทรัพยากรบุคคลของคณะฯ เพื่อสนับสนุนการดำเนินงานตามภารกิจของคณะฯ | 1. จัดทำแผนการบริหารและการพัฒนาคณาจารย์และบุคลากรสายสนับสนุน 2. การบริหารและพัฒนาคณาจารย์และบุคลากรสายสนับสนุน 3. จัดสวัสดิการเสริมสร้างสุขภาพที่ดีของคณะฯ 4. สร้างระบบติดตาม 5. ให้ความรู้ด้านจรรยาบรรณ 6. ประเมินผลความสำเร็จ 7. ปรับปรุงการบริหารและพัฒนา | 99. แผนการบริหารและการพัฒนาคณาจารย์และบุคลากรสายสนับสนุน | 1 | 1 | 1 | 1 | 1 | ฝ่ายบริหาร | - | - | 1 |
| | | 100. ร้อยละของบุคลากรได้รับการประกันอุบัติเหตุ | 100 | 100 | 100 | 100 | 100 | ฝ่ายบริหาร | - | - | 1 |
| | | 101. ร้อยละของบุคลากรได้รับความพึงพอใจในการสร้างขวัญและกำลังใจ | 80 | 80 | 85 | 85 | 85 | ฝ่ายบริหาร | - | - | 1 |
| | | 102. จำนวนบุคลากรที่ได้รับการศึกษาต่อระดับที่สูงขึ้น | 2 | 5 | 5 | 10 | 10 | ฝ่ายบริหาร | 6 | - | 1 |

| กลยุทธ์ | แนวปฏิบัติ | ตัวบ่งชี้ความสำเร็จ ตามกลยุทธ์ | ค่าเฉลี่ย ผลงาน ย้อนหลัง 3 ปี (ถ้ามี) | ค่าเป้าหมายของปีงบประมาณ | | | | ผู้รับผิดชอบ กลยุทธ์ | สนับสนุน Main KPIs | | |
|--------------------------------------------------------------------------------------------------------------------------------------------------------------------|-----------------------------------------------------------------------------------------------------------------------------------------------------------|------------------------------------------------------------------------|------------------------------------------------|--------------------------|------|------|------|-------------------------|-------------------------|-------------------------|----------------------------|
| | | | | 2558 | 2559 | 2560 | 2561 | | กลุ่ม | | |
| | | | | | | | | | อัต ลักษณ์ ข้อที่ | เอก ลักษณ์ ข้อที่ | บริหาร จัดการ ข้อที่ |
| กลยุทธ์ที่ 3 พัฒนาระบบ บริหารจัดการ พัฒนาด้าน กายภาพให้ สามารถรองรับ การจัดการเรียน การสอนและการ วิจัยให้มีคุณภาพ และได้ มาตรฐานสากล | 1. กำหนดแผนงานในการพัฒนาด้าน กายภาพ | 103. จำนวนห้องปฏิบัติการ สำหรับฝึกปฏิบัติของ นิสิตสาขาวิชาต่าง ๆ | 1 | 2 | 3 | 4 | 5 | ฝ่ายบริหาร | 2 | - | 1 |
| | 2. ดำเนินการตามแผนที่กำหนด 2.1 จัดห้องปฏิบัติการสาขาวิชา 2.2 จัดห้องสมุดและบริการ 2.3 จัดบริการด้านกายภาพและ/หรือสิ่ง อำนวยความสะดวกที่จำเป็น | 104. มีห้องสมุดประจำ คณะที่สามารถรองรับกับ การค้นคว้าของนิสิต | 1 | 1 | 1 | 1 | 1 | ฝ่ายบริหาร | 2 | - | 1 |
| | 2.4 จัดระบบสาธารณูปโภคภายในที่ จำเป็น | 105. ร้อยละบุคคลากรที่มี คอมพิวเตอร์ปฏิบัติงาน | 100 | 100 | 100 | 100 | 100 | ฝ่ายบริหาร | - | - | 1 |
| | 3. ประเมินผลคุณภาพการบริการ 4. นำผลการประเมินมาเป็นข้อมูลในการ พัฒนาการจั้ดบริการด้านกายภาพที่ สนองความต้องการของผู้รับบริการ | 106. ผลการประเมิน คุณภาพของการบริการ | - | 3.51 | 3.51 | 3.51 | 3.51 | ฝ่ายบริหาร | - | - | 1 |
| กลยุทธ์ที่ 4 ส่งเสริมและเพิ่ม ขีดความสามารถ ในการพัฒนา ระบบเทคโนโลยี สารสนเทศเพื่อ | 1. จัดทำแผนระบบสารสนเทศเพื่อการ บริหารและตัดสินใจ | 107. แผนระบบสารสนเทศ คณะวิทยาการจัดการและ สารสนเทศศาสตร์ | 1 | 1 | 1 | 1 | 1 | ฝ่ายบริหาร | - | - | 1 |
| | 2. จัดทำระบบสารสนเทศเพื่อการ บริหารและการตัดสินใจตามพันธกิจของ คณะวิทยาการจัดการและสารสนเทศ ศาสตร์ เช่น | 108. มีระบบฐานข้อมูล อย่างน้อย 4 ระบบ | - | 4 | 4 | 4 | 4 | ฝ่ายบริหาร | - | - | 1 |

| กลยุทธ์ | แนวปฏิบัติ | ตัวบ่งชี้ความสำเร็จ ตามกลยุทธ์ | ค่าเฉลี่ย ผลงาน ย้อนหลัง 3 ปี (ถ้ามี) | ค่าเป้าหมายของปีงบประมาณ | | | | ผู้รับผิดชอบ กลยุทธ์ | สนับสนุน Main KPIs กลุ่ม | | |
|------------------------------------------------------------------------------------------------------------------------------------------------------------|-----------------------------------------------------------------------------------------------------------------------------------------------------------------------------------------------------|----------------------------------------------------------------------|------------------------------------------------|--------------------------|------|------|------|-------------------------|-----------------------------|-------------------------|----------------------------|
| | | | | 2558 | 2559 | 2560 | 2561 | | อัต ลักษณ์ ข้อที่ | เอก ลักษณ์ ข้อที่ | บริหาร จัดการ ข้อที่ |
| กา ร บ ริ ห า ร จั ด ก า ร ข อ ง ค ณ ะ วิ ท ย า ก า ร จั ด ก า ร แ ล ะ ส า ร ส น เ ท ศ ศ า ส ต ร์ | 2.1 ด้านการเรียนการสอน 2.2 การวิจัย 2.3 การบริหารจัดการ 2.4 การเงิน 3. ประเมินผล 4. ปรับปรุงระบบสารสนเทศ 5. ส่งข้อมูลผ่านระบบเครือข่ายของ หน่วยงานภายนอก | 109. ร้อยละความพึง พอใจของผู้ใช้ระบบ สารสนเทศ | - | 3.51 | 3.51 | 3.51 | 3.51 | ฝ่ายบริหาร | - | - | 1 |
| กลยุทธ์ที่ 5 ส่งเสริมเพิ่มขีด ความสามารถ ในการบริหาร จั ด ก า ร ง บ ป ร ะ ม า ณ เพื่ อ กา ร ใช้ ทร ั พ ย า ก ร ได้ อย่าง ค ุ ณ ี ค ่า | 1. จัดทำคณะกรรมการชุดต่าง ๆ 2. จัดทำแผนกลยุทธ์การเงิน 3. จัดทำแนวทางการจัดหาทรัพยากร หลักเกณฑ์การจัดสรร และการวาง แผนการใช้เงิน 4. จัดสรรงบประมาณประจำปี สอดคล้องกับแผนปฏิบัติการ | 110. แผนกลยุทธ์การเงิน | 1 | 1 | 1 | 1 | 1 | ฝ่ายบริหาร | - | - | 1 |
| | | 111. ร้อยละของ งบประมาณสู่สาขาวิชา | 50 | 50 | 50 | 50 | 50 | ฝ่ายบริหาร | - | - | 7 |
| | | 112. ร้อยละ ค่าใช้จ่ายต่อ หัวนิสิตเพิ่มขึ้นต่อปี | - | 10 | 10 | 10 | 10 | ฝ่ายบริหาร | - | - | 1 |
| | | 113. ระบบและกลไก การเงินและงบประมาณ เป็นไปตามเกณฑ์ที่ กำหนด | 5 | 5 | 5 | 5 | 5 | ฝ่ายบริหาร | - | - | 1 |

| กลยุทธ์ | แนวปฏิบัติ | ตัวบ่งชี้ความสำเร็จ ตามกลยุทธ์ | ค่าเฉลี่ย ผลงาน ย้อนหลัง 3 ปี (ถ้ามี) | ค่าเป้าหมายของปีงบประมาณ | | | | ผู้รับผิดชอบ กลยุทธ์ | สนับสนุน Main KPIs กลุ่ม | | |
|-----------------------------------------------------------------------------------------------------|--------------------------------------------------------------------------------------------------------------------------------------------------------|-----------------------------------------------------------------|------------------------------------------------|--------------------------|------|------|------|-------------------------|-----------------------------|-------------------------|----------------------------|
| | | | | 2558 | 2559 | 2560 | 2561 | | อัต ลักษณ์ ข้อที่ | เอก ลักษณ์ ข้อที่ | บริหาร จัดการ ข้อที่ |
| และเกิดประโยชน์ สูงสุด | 5. จัดทำรายงานการเงินอย่างเป็นระบบ 6. วิเคราะห์ต้นทุนต่อหน่วยของการ จัดการเรียนการสอนในแต่ละหลักสูตร | 114. ร้อยละของจำนวน การส่งคืนเอกสารแก้ไข | - | ≤25% | ≤25% | ≤25% | ≤25% | ฝ่ายบริหาร | - | - | 1 |
| กลยุทธ์ที่ 6 สร้างเครือข่ายการ ประชาสัมพันธ์ เชิงรุกให้ แพร่หลายทั้งใน และต่างประเทศ | 1. จัดทำแผนประชาสัมพันธ์คณะ วิทยาการจัดการและสารสนเทศศาสตร์ | 115. แผนประชาสัมพันธ์ คณะวิทยาการจัดการและ สารสนเทศศาสตร์ | - | 1 | 1 | 1 | 1 | ฝ่ายบริหาร | - | - | 1 |
| | 2. ดำเนินโครงการผลิตสื่อ ประชาสัมพันธ์ภายนอก 3. สร้างระบบและกลไกการสื่อสาร องค์กร 4. สนับสนุนการแลกเปลี่ยนเรียนรู้ด้าน การสื่อสารองค์กร | 116. ปฏิสัมพันธ์กับ สถาบันการศึกษาไม่น้อย กว่า 5 สถาบัน | - | 5 | 6 | 7 | 8 | ฝ่ายบริหาร | - | - | 1 |

6. ประเด็นยุทธศาสตร์ด้านพลังงานและสิ่งแวดล้อม

| พัฒนา อนุรักษ์ พื้นฟูทรัพยากรธรรมชาติและสิ่งแวดล้อมที่ดีของมหาวิทยาลัยสู่การเป็น Green University | | | | | | | | | | | |
|--------------------------------------------------------------------------------------------------------------------------------------------------|----------------------------------------------------------------------------------------------------------------------------------------------------|---------------------------------------------------------------|-------------------------------------|--------------------------|------|------|------|---------------------|--------------------------|------------------|---------------------|
| แผนงานด้านพลังงานและสิ่งแวดล้อม | | | | | | | | | | | |
| กลยุทธ์ | แนวปฏิบัติ | ตัวบ่งชี้ความสำเร็จตามกลยุทธ์ | ค่าเฉลี่ยผลงานย้อนหลัง 3 ปี (ถ้ามี) | ค่าเป้าหมายของปีงบประมาณ | | | | ผู้รับผิดชอบกลยุทธ์ | สนับสนุน Main KPIs กลุ่ม | | |
| | | | | 2558 | 2559 | 2560 | 2561 | | อัตลักษณ์ ข้อที่ | เอกลักษณ์ ข้อที่ | บริหารจัดการ ข้อที่ |
| กลยุทธ์ที่ 1 เร่งรัดการนำแผนแม่บทการพัฒนา อนุรักษ์ พื้นฟูทรัพยากร ธรรมชาติและสิ่งแวดล้อมในมหาวิทยาลัยไปสู่การปฏิบัติให้เกิดผลอย่างเป็นรูปธรรม | 1. จัดทำระบบจัดการขยะ ขยะติดเชื้อ ขยะอันตรายและสิ่งปฏิกูลที่เหมาะสม และถูกต้องตามหลักวิชาการ 2. ดำเนินโครงการปลูกต้นไม้และจัดทำสวนหย่อมประจำคณะ | 117. ระบบจัดการขยะประจำคณะวิทยาการ การจัดการและสารสนเทศศาสตร์ | - | 1 | 1 | 1 | 1 | ฝ่ายบริหาร | - | - | 8 |
| | | 118. พื้นที่สีเขียวประจำคณะ อย่างน้อย 1 บริเวณ | 1 | 1 | 1 | 1 | 1 | ฝ่ายบริหาร | - | - | 2 |
| กลยุทธ์ที่ 2 รณรงค์และสร้างความตระหนักให้บุคลากรและนิสิตคณะ ในการมีส่วนร่วม | 1. ดำเนินการวางแผนงาน/โครงการ/กิจกรรม 2. ดำเนินโครงการเพื่อรณรงค์ในการอนุรักษ์ทรัพยากรธรรมชาติและ/พลังงาน | 119. ระดับค่าเฉลี่ยความสำเร็จของโครงการ/กิจกรรม | - | 3.51 | 3.51 | 3.51 | 3.51 | ฝ่ายบริหาร | - | - | 7 |

| กลยุทธ์ | แนวปฏิบัติ | ตัวบ่งชี้ความสำเร็จ ตามกลยุทธ์ | ค่าเฉลี่ย ผลงาน ย้อนหลัง 3 ปี (ถ้ามี) | ค่าเป้าหมายของปีงบประมาณ | | | | ผู้รับผิดชอบ กลยุทธ์ | สนับสนุน Main KPIs กลุ่ม | | |
|-----------------------------------------------------------------------------------------------------------------------------------------------------------------------------------------------------------------|------------------------------------------------------------------------------------------------------------------------------------------------------------------------------------------------|-----------------------------------------------------------|------------------------------------------------|--------------------------|------|------|------|-------------------------|-----------------------------|-------------------------|----------------------------|
| | | | | 2558 | 2559 | 2560 | 2561 | | อัต ลักษณ์ ข้อที่ | เอก ลักษณ์ ข้อที่ | บริหาร จัดการ ข้อที่ |
| ในการอนุรักษ์ ทรัพยากร ธรรมชาติและ/ การอนุรักษ์ พลังงานของ คณะ | 3. ประเมินผลแผน 4. ปรับปรุงแก้ไข | | | | | | | | | | |
| กลยุทธ์ที่ 3 ส่งเสริมการ อนุรักษ์ ทรัพยากรธรรม ชาติและ สิ่งแวดล้อมของ มหาวิทยาลัย พะเยา โดยความ ร่วมมือของ บุคลากรและ นิสิต คณะ วิทยาการจัดการ และสารสนเทศ ศาสตร์ | 1. ดำเนินการวางแผนงาน/โครงการ/ กิจกรรม 2. ดำเนินโครงการปลูกต้นไม้ของคณะ วิทยาการจัดการและสารสนเทศศาสตร์ ร่วมกับมหาวิทยาลัยพะเยา (นิสิตปี 1) 3. ประเมินผลแผน 4. ปรับปรุงแก้ไข | 120. ระดับค่าเฉลี่ย ความสำเร็จมีของ โครงการ/กิจกรรม | - | 3.51 | 3.55 | 4.00 | 4.50 | ฝ่ายกิจการ นิสิต | 1,3 | - | 7 |

7. ประเด็นยุทธศาสตร์ด้านการให้บริการสุขภาพ

| พัฒนาระบบการให้บริการและส่งเสริมสนับสนุนการให้บริการด้านบริการสาธารณสุข | | | | | | | | | | | |
|------------------------------------------------------------------------------------------|-------------------------------------------------------------------------------------------|-------------------------------------------------|-------------------------------------|--------------------------|------|------|------|---------------------|--------------------------|--------------------------|-----------------------------|
| แผนงานด้านการให้บริการสุขภาพ | | | | | | | | | | | |
| กลยุทธ์ | แนวปฏิบัติ | ตัวบ่งชี้ความสำเร็จตามกลยุทธ์ | ค่าเฉลี่ยผลงานย้อนหลัง 3 ปี (ถ้ามี) | ค่าเป้าหมายของปีงบประมาณ | | | | ผู้รับผิดชอบกลยุทธ์ | สนับสนุน Main KPIs กลุ่ม | | |
| | | | | 2558 | 2559 | 2560 | 2561 | | อัตลักษณ์ ชื่อที่ | เอก ลักษณ์ ชื่อที่ | บริหาร จัดการ ชื่อที่ |
| กลยุทธ์ที่ 1 การพัฒนาระบบบริหารจัดการและ การให้บริการด้านสาธารณสุขให้มีประสิทธิภาพสูง | 1. ดำเนินการจัดหาอุปกรณ์ออกกำลังกายเพื่อส่งเสริมสุขภาพของบุคลากร | 121. จำนวนบุคลากรที่ได้รับการส่งเสริมด้านสุขภาพ | - | 10 | 20 | 30 | 40 | ฝ่ายบริหาร | - | - | 1 |
| | | 122. มีบริเวณสำหรับออกกำลังกายประจำคณะ | - | 1 | 1 | 1 | 1 | ฝ่ายบริหาร | - | - | 1 |
| กลยุทธ์ที่ 2 การสนับสนุนระบบการให้บริการด้านสุขภาพแบบผสมผสานและครบวงจร | 1. สนับสนุนให้บุคลากรได้รับการตรวจสุขภาพประจำปี 2. ส่งเสริมการพัฒนาสุขภาพจิตในการทำงาน | 123. ร้อยละของบุคลากรที่มีสุขภาพดีขึ้น | - | 100% | 100% | 100% | 100% | ฝ่ายบริหาร | - | - | 1 |
| รวมตัวบ่งชี้ความสำเร็จตามกลยุทธ์123..... ตัวบ่งชี้ | | | | | | | | | | | |

หมายเหตุ

ตัวบ่งชี้ความสำเร็จของแผนกลยุทธ์และค่าเป้าหมาย มี 1 ตัวบ่งชี้ คือ

ร้อยละของตัวบ่งชี้ความสำเร็จตามกลยุทธ์ในแผนกลยุทธ์แต่ละปี (พ.ศ. 2558 ถึง พ.ศ. 2561) ที่ดำเนินการลุ้่วงตามค่าเป้าหมาย ไม่น้อยกว่า 100

เกณฑ์การประเมิน โดยการแปลงค่าร้อยละของตัวบ่งชี้ความสำเร็จตามกลยุทธ์ในแผนกลยุทธ์ที่ดำเนินการแล้วเสร็จ เป็นคะแนนระหว่าง 0-5 กำหนดให้ร้อยละ 100 เท่ากับคะแนนความสำเร็จ 5 คะแนน

ทั้งนี้ ความหมายของระดับคะแนนความสำเร็จ คือ

5.00 – 4.51 หมายถึง ดีมาก

4.50 – 3.51 หมายถึง ดี

3.50 – 2.51 หมายถึง พอใช้

2.50 – 1.50 หมายถึง ต้องปรับปรุง และ

1.50 – 0.00 หมายถึง ต้องปรับปรุงเร่งด่วน